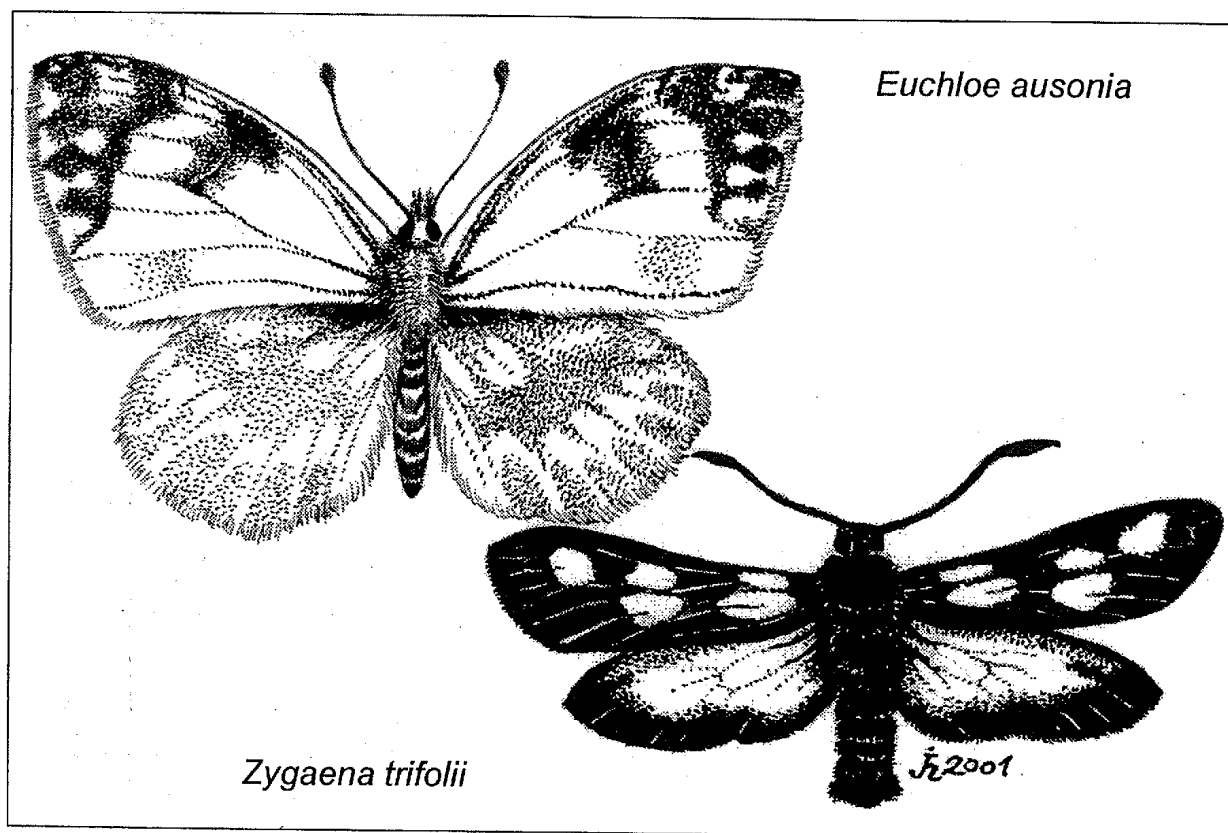


# *Acta musei Rychnoviensis*

*Sect. natur.*

8 (3) 2001



Jan Šumpich:

Katalog sbírky motýlů uložené v OMOH v Rychnově nad Kněžnou

Josef J. Halda:

Some nomenclatoric changes and new descriptions in the genus  
*Daphne* L. 4.

# Katalog sbírky motýlů uložené v Okresním muzeu Orlických hor v Rychnově nad Kněžnou. Část 2.

A catalogue of the collection of butterflies deposited at the District Museum of Orlické hory Mountains in the town of Rychnov nad Kněžnou. Part 2.

## Jan Šumpich

Agentura ochrany přírody a krajiny ČR,  
Husova 2115, P.O.BOX 135, 580 01 Havlíčkův Brod, CZ;  
e-mail: jansumpich@seznam.cz

---

## **Arctiidae**

*Setina irrorella* (Linnaeus, 1758): Kvasiny 29.7.1975 - 3 ex., 10.8.1974, 16.7.1982, 3.8.1973 (RO), 24.8.1976 (KA).

*Miltochrista miniata* (Forster, 1771): Moravský Rychtářov 24.6.1974 (KA); Lípa nad Orlicí 16.7.1991 - 2 ex., 18.6.1996 - 3 ex. (KA).

*Atolmis rubricollis* (Linnaeus, 1758): Slatina nad Zdobnicí 12.6.1975 (AN).

*Cybosia mesomella* (Linnaeus, 1758): Albrechtice nad Orlicí 20.7.1980 (RO); Týniště nad Orlicí 21.6.1989 (KA).

*Eilema lurideolum* (Zincken, 1817): Pastviny 22.7.1982, 3.8.1977, 30.7.1985 (KA).

*Eilema complanum* (Linnaeus, 1758): Křivice 22.7.1985 (KA); Solnice 19.7.1952 (VA).

*Eilema deplanum* (Esper, 1787): Pastviny 1.8.1978 - 2 ex., 21.7.1977, 15.8.1976 (KA); Ještětice 24.8.1973 - 3 ex. (RO); Kvasiny 21.7.1972 - 2 ex., 23.7.1972 (RO).

*Lithosia quadra* (Linnaeus, 1758): Solnice 19.7.1952, 1.8.1952 (VA).

*Spiris striata* (Linnaeus, 1758): Pirin - Vichren 3.8.1976 (HD).

*Coscinia cribraria* (Linnaeus, 1758): Lípa nad Orlicí 16.7.1991 - 6 ex. (KA).

*Parasemia plantaginis* (Linnaeus, 1758): Pastviny 6.7.1987, 26.6.1976, 1.7.1987 (KA); Skuhrov nad Bělou 24.6.1987 (KA); Orlické Záhoří 27.6.1972 - 3 ex. (RO); Zdelov 18.6.1967 (RO); Kralický Sněžník 1000m 16.7.1985 (KA); Kralický Sněžník - Horní Morava 2.6.1979 (KA); Sedloňov 13.6.1976, 20.6.1976, 18.6.1976, 3.7.1976 (HD); Pirin - Vichren 3.8.1976 (HD).

- Arctia caja* (Linnaeus, 1758): Kvasiny 1.8.1973, 7.7.1972 - 2 ex. (RO); Orlické Záhoří 11.7.1972 1 ex. ex l., 9.7.1972 1 ex. ex l. (RO); Adam 22.7.1976 - 2 ex. (KA); Skuhrov nad Bělou 28.8.1968 (RO); Solnice 2.8.1952 - 2 ex., 21.7.1958 (VA); Sedloňov 10.7.1976, 20.7.1976, 17.7.1976, 18.7.1975 (HD); Lukavice 8.7.1985 (TU); Pastviny 4.8.1980 (KA); "Čechy" 27.7.1937 (LU); Rumburk 19.8.1949 (LU); Mikulčice 3.8.1969 (JO); Krkonoše ?? 1964 (HD).
- Diacrisia sannio* (Linnaeus, 1758): Pěčín 3.7.1987, 10.6.1989 (KA); Pastviny 6.7.1987 (KA); Častolovice 7.6.1980 (KA); Týniště nad Orlicí 19.6.1971 - 3 ex., 18.6.1973 - 2 ex. (RO); Čestice 5.6.1975 - 2 ex. (RO), 24.5.1977 (KA); Sedloňov 26.6.1976, 3.7.1976 (HD).
- Spilosoma lubricipeda* (Linnaeus, 1758): Moravský Rychtářov 25.6.1974 - 2 ex. (KA); Kvasiny 23.5.1972 - 3 ex., 22.5.1969, 18.5.1969, 27.6.1967, 21.5.1966, 18.5.1969, 1.6.1973 - 2 ex. (RO); Skuhrov nad Bělou 7.7.1987 - 3 ex. (KA); Pastviny 10.5.1986 - 2 ex., 10.6.1988, 20.6.1987, 22.6.1985, 20.6.1987 (KA); Krkonoše ?? 1965 (HD); Deštné 12.6.1977 (KA); Ještětice 18.5.1989 (KA); Sedloňov 5.6.1976, 17.7.1976, 7.6.1976 (HD); Solnice 15.5.1952 - 4 ex. (VA); Pastviny - Vitanov 17.6.1978 (KA); Adam 19.5.1976 (KA).
- Spilosoma luteum* (Hufnagel, 1766): Skuhrov nad Bělou 26.6.1969, 4.7.1968 (RO); Kvasiny 8.5.1972, 28.5.1971, 28.5.1974, 19.3.1972 1 ex. ex l. (RO); Pastviny 4.7.1976, 20.7.1978 - 3 ex., 4.6.1982 (KA); Kvasiny 25.5.1977 (KA); Sedloňov 26.6.1976 - 2 ex. (HD).
- Phragmatobia fuliginosa* (Linnaeus, 1758): Kvasiny 31.7.1971, 13.7.1972, 20.7.1973, 21.7.1972 - 3 ex., 29.7.1973 (RO); Pastviny 9.8.1991, 8.8.1977 - 2 ex., 30.7.1985, 23.7.1982 (KA); Kostelec nad Orlicí 12.8.1972 (KA); Solnice 21.7.1952 (VA); Dubno 12.7.1979 (KA); Ještětice 25.7.1989 - 6 ex. (KA); Běstvin 21.7.1992 (KA); Sedloňov 20.6.1976, 6.8.1975 (HD).
- Callimorpha quadripunctaria* (Poda, 1761): Užhorod 14.7.1929 (?).
- Callimorpha dominula* (Linnaeus, 1758): Budislav 25.7.1972 (KA); Albrechtice nad Orlicí 22.7.1979 (RO).
- Tyria jacobaeae* (Linnaeus, 1758): Olešnice 27.6.1968 - 4 ex., 6.7.1975 (RO).

## **Noctuidae**

- Trisateles emortualis* (Den. et Schiff., 1775): Pastviny 13.7.1990, 4.7.1976, 18.6.1988 (KA).
- Paracolax tristalis* (Fabricius, 1794): Kamčija 3.-15.7.1981 - 3 ex. (KA).
- Herminia tarsipennalis* Treitschke, 1835 : Pastviny 13.8.1984, 29.7.1988, 30.7.1981, 11.7.1976, 3.8.1977, 1.8.1978, 5.7.1989 - 4 ex., 29.7.1980, 8.8.1977, 25.7.1982, 24.6.1989 (KA); Ještětice 26.6.1989 (KA); Kvasiny 5.7.1972 - 3 ex., 5.7.1973 (RO); Dolní Radechová 21.7.1980 (KA).

- Herminia tarsicrinalis* (Knoch, 1782): Pastviny 7.7.1985, 6.7.1982, 4.7.1976, 15.7.1979, 4.7.1975, 14.7.1982, 5.7.1989 - 3 ex., 24.6.1989 - 2 ex., 28.7.1980, 11.7.1987 (KA); Skuhrov nad Bělou 7.7.1987 - 3 ex. (KA); Kvasiny 22.6.1974, 26.6.1970, 12.6.1975, 5.7.1974 (RO); Ještětice 26.6.1989 - 3 ex. (KA); Pěčín 5.7.1989 (KA).
- Herminia grisealis* (Den.et Schiff., 1775): Pastviny 27.6.1987, 24.6.1989, 23.5.1981, 22.6.1984 - 4 ex., 4.7.1976, 21.7.1977, 24.6.1989 - 2 ex., 28.7.1980, 27.6.1987 - 2 ex., 14.7.1982, 22.6.1985, 5.7.1989 - 2 ex. (KA); Kvasiny 3.7.1975 (RO); Dolní Radechová 15.6.1980 (KA); Ještětice 26.6.1989 (KA).
- Polypogon tentacularius* (Linnaeus, 1758): Kralický Sněžník 23.6.1979 (KA); Běstviny 29.6.1983 (RO).
- Rivula sericealis* (Scopoli, 1763): Kvasiny 27.8.1976, 11.6.1969, 12.6.1969, 12.6.1975, 21.6.1973, 30.7.1972, 10.6.1973, 26.7.1978, 7.9.1976, 6.8.1983 - 2 ex., 20.9.1984 (RO); Pastviny 5.7.1989 (KA); Čestice 16.8.1990 (KA); Dubno 12.7.1979 (KA); Ještětice 26.6.1989, 22.8.1989 - 2 ex., 24.5.1990 (KA); Studené 25.8.1989 (KA); Pěčín 12.6.1983 (KA).
- Parascotia fuliginaria* (Linnaeus, 1761): Kvasiny 11.8.1973 - 2 ex., 4.8.1982 (RO); Pastviny 29.7.1981, 7.8.1982 (KA).
- Colobochoyla salicalis* (Den.et Schiff., 1775): Kvasiny 26.6.1982 (RO).
- Hypena crassalis* (Fabricius, 1787): Týniště nad Orlicí 19.6.1971 (RO); Pastviny 10.6.1977, 4.7.1976, 30.7.198(0), 5.7.1989 - 2 ex., 24.6.1989 - 2 ex., 13.7.1990, 10.7.1989, 18.6.1988, 29.7.1980 (KA); Sedloňov 3.7.1976, 8.7.1976 (HD).
- Hypena proboscidalis* (Linnaeus, 1758): Pěčín 25.8.1989 (KA); Pastviny 15.7.1979, 11.7.1987, 31.7.1985, 19.7.1977, 3.8.1977, 25.7.1982, 1.8.1978, 11.7.1985, 18.8.1984 (KA); Kralický Sněžník - Horní Morava 30.7.1980 (KA); Skuhrov nad Bělou 7.7.1987 (KA); Lípa nad Orlicí 12.9.1995 (KA); Kvasiny 13.7.1972, 15.7.1972, 16.7.1973, 23.6.1973 (RO); Antoniino údolí 16.8.1973 (RO); Ještětice 22.8.1989 (KA); Deštné - Zákoutí 16.7.1995 (KA); Dolní Radechová 21.7.1980 (KA); Sedloňov 10.7.1976, 18.7.1976 - 2 ex. (HD).
- Phytometra viridaria* (Clerck, 1759): Kvasiny 10.5.1975, 2.5.1975 - 2 ex., 16.8.1974, 18.5.1974 - 2 ex., 1.8.1973, 23.5.1982, 27.8.1980, 19.8.1980, 13.7.1981 (RO).
- Scoliopteryx libatrix* (Linnaeus, 1758): Sedloňov 24.3.1977, 20.6.1976 - 2 ex. (HD).
- Catocala fraxini* (Linnaeus, 1758): Sedloňov 19.9.1976, 10.9.1986 (HD).
- Catocala nupta* (Linnaeus, 1767): Panská Habrová 19.8.1959 (V); Sedloňov 4.9.1985 (HD).
- Lygephila pastinum* (Treitschke, 1826): Dolní Radechová 21.7.1965, 24.7.1971 (MA); Kvasiny 14.7.1983, 13.7.1973 - 2 ex., 10.6.1973, 13.7.1979 (RO); Ještětice 26.6.1989 (KA); Častolovice 22.6.1979 - 3 ex. (RO); Pastviny 31.7.1980 (KA); Kvasiny 6.7.1983 (RO).

- Lygephila viciae* (Hübner, 1822): Dolní Radechová 15.6.1980 - 2 ex. (MA); Kvasiny 10.6.1973, 1.6.1974 (RO).
- Callistege mi* (Clerck, 1759): Olešnice 21.5.1971 (RO); Uhřínov 23.5.1971, 11.6.1972, 17.6.1972, 22.6.1978 - 2 ex. (RO); Uhřínov 1.6.1984 (KA); Petrovice 20.5.1984 - 2 ex., 3.6.1984 - 2 ex., 3.6.1977 (KA), 3.6.1973 (RO); Pěčín 19.5.1986 (KA); Častolovice 7.6.1980, 20.5.1978, 17.5.1980 (KA); Kostelec nad Orlicí 16.6.1975 (KA); Kačerov 13.6.1970 (RO); Sedloňov 12.6.1987 - 2 ex., 18.6.1976 (HD).
- Euclidia glyphica* (Linnaeus, 1758): Kvasiny 6.6.1972, 14.6.1970, 27.5.1978 (RO); Uhřínov 6.6.1969 - 2 ex., 11.6.1972 (RO); Záměl 1.5.1972 (RO); Čestice 24.5.1977, 17.5.1989 - 3 ex., 9.5.1989, 22.5.1989 (KA); Solnice 18.5.1952 (VA); Kostelec nad Orlicí ?5.1973 (KA); Častolovice 20.5.1972, 17.5.1980 (KA); Pastviny 1.7.1987 - 2 ex. (KA); Kralický Sněžník - Horní Morava 4.7.1985 (KA); Pěčín 13.6.1987 (KA); Skuhrov nad Bělou ?7.1987 (KA); Pirin - Vichren 3.8.1976 (HD).
- Laspeyria flexula* (Den.et Schiff., 1775): Kvasiny 6.8.1977, 1.8.1973, 28.7.1972, 20.8.1976, 27.8.1976, 2.7.1976, 6.7.1979 (RO); Černíkovice 8.8.1974 (RO); Pastviny 21.7.1976, 10.7.1975, 5.7.1989 - 5 ex., 13.7.1984, 14.7.1980, 14.7.1982, 22.7.1982 (KA); Ještětice 26.6.1989 - 4 ex. (KA); Albrechtice nad Orlicí 13.7.1980 (RO).
- Meganola strigula* (Den.et Schiff., 1775): Lípa nad Orlicí 16.7.1991 - 3 ex. (KA); Ledce 26.6.1982 (MA).
- Nola cucullatella* (Linnaeus, 1758): Pastviny 14.7.1982 (KA).
- Nola confusalis* (Herrich-Schäffer, 1847): Kvasiny 1.5.1974, 2.6.1976 (RO); Pastviny 30.5.1981, 29.5.1981, 23.5.1981, 9.5.1985 (KA); Černíkovice 23.4.1977 (RO); Častolovické Horky 1.5.1977, 24.4.1977, 8.5.1977 (RO).
- Nycteola revayana* (Scopoli, 1772): Rychnov nad Kněžnou 13.5.1991 (KA); Kvasiny 21.4.1983 (RO); Dubno 26.5.1979 (MA).
- Bena prasinana* (Linnaeus, 1758): Kvasiny 23.7.1974 (RO); Ještětice 25.7.1989 (KA).
- Pseudoips faganus* (Linnaeus, 1758): Sedloňov 10.7.1976, 3.7.1976 (HD); Pastviny 20.7.1978, 27.6.1987, 21.5.1988 (KA); (Solnice?) 4.8.1952 (VA); Skuhrov nad Bělou 7.7.1987 (KA); Pěčín 12.6.1983 (RO); Kvasiny 12.7.1978, 2.7.1976 (RO); Dolní Radechová 12.6.1974 (MA).
- Panthea coenobita* (Esper, 1785): Dolní Radechová 18.6.1966, 19.6.1979 (MA); Pastviny 3.8.1980, 5.7.1989, 4.7.1976 - 3 ex. (KA); Deštné - Zákoutí 16.7.1995 - 2 ex. (KA); Ještětice 12.7.1991 - 2 ex. (KA); Dolní Radechová 18.6.1979, 17.6.1979 (MA), 1.7.1979 - 4 ex., 24.6.1989, 10.7.1989 (KA); Deštné 5.6.1978, 8.7.1977, 23.6.1978 (RO); Skuhrov nad Bělou 30.6.1976, 14.7.1976, 9.7.1971

- (RO); Týniště nad Orlicí 4.7.1976 (RO); Kvasiny 9.6.1983 (RO); Sedloňov 20.7.1976 (HD).
- Trichosea ludifica* (Linnaeus, 1758): Deštné 29.6.1978 (KA); Sedloňov 20.6.1976 (HD).
- Colocasia coryli* (Linnaeus, 1758): Pěčín 19.5.1986 (KA); Pastviny 20.5.1977, 10.5.1986, 5.6.1976, 14.5.1988, 21.6.1980 (KA); Kvasiny 28.5.1982 (RO); Dolní Radechová 8.5.1967, 25.5.1979 - 2 ex. (MA); Křivice 13.4.1981 (RO); Solnice (1).6.1952 (VA); Deštné "ŠM" 12.6.1977 (KA); Častolovice 13.4.1991 (KA); Milovice 11.7.1982 (KA); Sedloňov 18.5.1976, 16.5.1976 (HD).
- Moma alpium* (Osbeck, 1778): Ještětice 1.6.1971 (RO); Solnice 23.6.1952 (VA); Lípa nad Orlicí 18.6.1996 - 2 ex. (KA).
- Acronicta megacephala* (Den.et Schiff., 1775): Ještětice 24.5.1990, 12.7.1991 (KA), 20.8.1971 (RO); Pastviny 2.7.1985, 25.7.1982, 17.7.1987 (KA); Lípa nad Orlicí 16.7.1991 - 2 ex. (KA); Dolní Radechová 15.6.1980 - 3 ex. (KA), 9.6.1979, 6.6.1979 (MA); Deštné 24.6.1977 - 2 ex. (KA); Sedloňov 3.7.1976, 20.7.1976, 17.7.1976 - 3 ex. (HD).
- Acronicta alni* (Linnaeus, 1767): Pěčín 12.6.1983 - 4 ex (RO); Ještětice 24.5.1990 (KA).
- Acronicta psi* (Linnaeus, 1758): Kostelec nad Orlicí 1.8.1979 [det. J. Šumpich, 2000, gen. prep.] (KA); Kvasiny 27.5.1974, 28.5.1974, 16.5.1972, 13.7.1972, 30.7.1974 (RO); Ještětice 24.5.1990 (KA); Rychnov nad Kněžnou 2.6.1958 (?).
- Acronicta aceris* (Linnaeus, 1758): Kvasiny 7.6.1971, 18.7.1975 (RO); Studené 12.7.1989 (KA); Pastviny 20.6.1987 (KA); Skuhrov nad Bělou 6.6.1974 (RO).
- Acronicta leporina* (Linnaeus, 1758): Dolní Radechová 13.5.1985, 15.6.1980 (MA), 15.6.1980 (KA).
- Acronicta auricoma* (Den.et Schiff., 1775): Šerlich 12.6.1977 (KA); Kvasiny 11.8.1970, 21.7.1972, 6.8.1972, 26.5.1972, 8.8.1971 (RO); Skuhrov nad Bělou 17.4.1974 (RO).
- Acronicta rumicis* (Linnaeus, 1758): Kvasiny 13.8.1974, 13.8.1971, 8.8.1975, 26.5.1972, 3.6.1972, 9.5.1972, 6.8.1972, 13.6.1975 (RO); Pastviny 17.7.1987 (KA); Ledce 7.8.1981 (KA); Kostelec nad Orlicí 12.8.1975, 17.4.197(7), 29.5.1975 (KA).
- Craniophora ligustri* (Den.et Schiff., 1775): Kvasiny 4.7.1974 (RO); Skuhrov nad Bělou 7.7.1987 (KA); Dolní Radechová 15.6.1980 - 2 ex. (KA), 5.6.1979, 2.6.1979, 7.6.1979, 10.6.1979 (MA); Nové Město nad Metují 16.6.1969 (AN); Sedloňov 20.7.1976 (HD).
- Cryphia algae* (Fabricius, 1775): Kvasiny 28.7.1975 (RO).
- Cryphia domestica* (Hufnagel, 1766): Pastviny 1.8.1978 (KA).
- Emmelia trabealis* (Scopoli, 1763): Lípa nad Orlicí 15.8.1993 (KA).

- Protodeltote pygarga* (Hufnagel, 1766): Týniště nad Orlicí 11.7.1976 (RO); Kostelecká Lhota 16.6.1975 - 3 ex. (KA); Pastviny 4.7.1976 (KA); Albrechtice nad Orlicí 4.7.1974 - 2 ex. (RO); Kvasiny 13.6.1975, 18.6.1972 (RO); Ještětice 26.6.1989, 24.5.1990 (KA).
- Deltote bankiana* (Fabricius, 1775): Zdelov 5.7.1970, 30.5.1969, 18.6.1976 - 2 ex. (RO); Albrechtice nad Orlicí 27.6.1976 (RO); Týniště nad Orlicí 11.6.1977 - 2 ex. (RO), 21.6.1989 - 9 ex. (KA); Petrovice 3.6.1984 - 2 ex. (KA); Ledce 26.6.1982 (MA); Křivice 21.6.1989 - 8 ex. (KA); Ještětice 12.7.1991 (KA).
- Deltote uncula* (Clerck, 1759): Kvasiny 1.6.1973 (RO); Týniště nad Orlicí 18.6.1973 (RO); Petrovice 3.6.1984 - 2 ex. (KA).
- Deltote deceptoris* (Scopoli, 1763): Petrovice 3.6.1973 - 5 ex. (RO); Týniště nad Orlicí 13.6.1976 - 2 ex., 11.6.1977 (RO), 21.6.1989 - 2 ex. (KA); Čestice 23.6.1991, 17.5.1989 (KA); Lesná 11.6.1982 (KA).
- Diachrysis chrysitis* (Linnaeus, 1758): Lípa nad Orlicí 18.6.1996 (KA); Sedloňov 20.7.1976, 20.6.1976 (HD).
- Diachrysis tutti* (Kostrowicki, 1961): Sedloňov 20.6.1976 (HD). Pozn.: existence samostatného druhu *D. tutti* nebyla dosud v plné míře akceptována, také názory na způsob rozlišení obou druhů se liší; studovaný materiál byl determinován dle habitu.
- Autographa gamma* (Linnaeus, 1758): Jedlinská Lhotka 30.5.1996 (KA); Sedloňov 28.10.1977 (HD); Dobruška 19.7.1975 (HD).
- Autographa pulchrina* (Haworth, 1809): Lípa nad Orlicí 18.6.1996 (KA); Sedloňov 17.7.1976, 18.6.1976, 20.6.1976 - 2 ex. (HD).
- Autographa bractea* (Den. et Schiff., 1775): Hlinsko 8.8.1980 (KA); Sedloňov 20.7.1976 - 2 ex., 9.7.1975 - 2 ex., 18.7.1976 (HD).
- Abrostola triplasia* (Linnaeus, 1758): Rychnov nad Kněžnou 3.9.1996 (KA); Ledce 7.8.1981 (KA); Sedloňov 18.7.1976 - 2 ex. (HD).
- Cucullia fraudatrix* Eversmann, 1837 : Dubno 12.7.1979 (KA).
- Cucullia umbratica* (Linnaeus, 1758): Kvasiny 8.6.1969, 4.7.1970, 11.6.1971, 13.7.1972, 26.6.1982 (RO); Solnice 14.7.1952, 14.8.1952 - 2 ex., ?.?.1952 - 3 ex. (VA), 19.7.1952 (HO); Stárkov - Bystrc 15.6.1980 (RM); Rychnov nad Kněžnou 7.7.1959 (KD); Pastviny 1.8.1978 (KA); Sedloňov 3.7.1976 (HD).
- Cucullia lychnitis* Rambur, 1833 : Deštné 24.6.1977 (KA).
- Cucullia scrophulariae* (Den. et Schiff., 1775): Deštné 8.7.1977 [rev. J. Marek, 2000] (RO).
- Cucullia verbasci* (Linnaeus, 1758): Kvasiny 28.5.1971 (RO); Nové Město nad Metují 12.5.1971 (AN). [Vše rev. J. Marek, 2000].
- Amphipyra pyramidea* (Linnaeus, 1758): Uhřínov 28.8.1970 - 2 ex. (RO); Kvasiny 5.8.1970, 11.8.1978, 31.7.1971 (RO); Ještětice 20.8.1971 - 2 ex. (RO); Rychnov nad Kněžnou 4.9.1996 - 2 ex. (KA); Albrechtice nad Orlicí 6.9.1978 (KA).

*Amphipyra livida* (Den. et Schiff., 1775): Kvasiny 17.9.1968, 14.9.1968, 4.9.1970 - 2 ex., 6.8.1972, 8.9.1979, 30.8.1977, 24.8.1978 (RO).

*Amphipyra tragopogonis* (Clerck, 1759): Pastviny 8.8.1977 - 2 ex., 22.8.1981, 5.9.1981 (KA); Kvasiny 15.8.1984, 5.9.1978, 24.8.1972, 5.9.1970, 20.8.1972, 13.8.1974 (RO); Kostelec nad Orlicí 15.8.1978, 6.10.1974 (KA); Dolní Radechová 16.9.1978 (MA); Deštné 9.9.1978 (KA); Sedloňov 4.9.1976 (HD).

*Pyrrhia umbra* (Hufnagel, 1766): Dolní Radechová 21.7.1980 - 2 ex. (KA), 29.6.1979 (MA); Dubno 12.7.1979 (KA); Kvasiny 13.7.1979, 6.7.1979, 9.9.1983, 28.6.1972, 20.7.1973 (RO); Častolovice 16.7.1976 (KA); Pastviny 25.7.1987 (KA); Ještětice 26.6.1989 (KA); Solnice 29.6.1952 (HO); Sedloňov 20.7.1976 (HD).

*Elaphria venustula* (Hübner, 1790): Lípa nad Orlicí 18.6.1996, 16.7.1991 - 2 ex. (KA); Ještětice 26.6.1989 - 2 ex. (KA); Byzhradec 5.6.1985 - 2 ex., 25.6.1989 (RO).

*Panemeria tenebrata* (Scopoli, 1763): Kostelec nad Orlicí 18.5.1975 (KA); Uhřínov 6.6.1980, 19.5.1973 (RO); Pastviny 29.5.1982 (KA); Petrovice 20.5.1984 (KA); Čestice 9.5.1989, 16.5.1976 (KA), 20.5.1984 (RO); Kvasiny 26.5.1980, 2.6.1974, 10.5.1979 (RO); Dolní Radechová 17.5.1965, 3.5.1966 (MA); Olešnice 16.5.1983 - 2 ex. (RO); Hlinné 27.5.1973 (RO); Zdelov 9.5.1972 (RO); Černíkovice 30.5.1980, 22.5.1980 (RO).

*Caradrina morpheus* (Hufnagel, 1766): Deštné 24.6.1977 - 2 ex. (KA); Ještětice 26.6.1989 (KA); Dolní Radechová 11.6.1979 (MA).

*Paradrina selini* Boisduval, 1840 : Lípa nad Orlicí 16.7.1991 - 8 ex. (KA).

*Paradrina clavipalpis* (Scopoli, 1763): Kvasiny ??? - 2 ex., 30.8.1983, 3.9.1983, 8.9.1983, 2.7.1982, 7.7.1980, 11.9.1983, 12.8.1986, 8.5.1984, 4.9.1982 (RO); Dolní Radechová 20.5.1981 (MA).

*Hoplodrina octogenaria* (Goeze, 1781): Pastviny 18.8.1984, 22.7.1982 [rev. J. Marek, 2000], 30.7.1985, 21.8.1984 - 3 ex., 3.8.1980, 28.7.1988, 7.7.1985, 5.7.1989, 11.7.1976, 4.7.1976, 19.7.1977, 21.7.1987, 3.8.1987, 29.7.1988 (KA); Kvasiny 6.8.1983 [rev. J. Marek, 2000], 13.7.1984 - 3 ex., 6.7.1983, 24.8.1984 - 2 ex., 26.7.1978, 20.7.1969, 8.8.1974 [det. F. Krámp], 24.7.1973, 21.6.1969, 2.8.1980, 7.8.1970, 9.8.1984 (RO); Nekoř 29.7.1979 (KA); Rychnov nad Kněžnou 26.7.1989 (KA); Ještětice 25.7.1989 - 2 ex. (KA); Dolní Radechová 26.(8).1981 (MA); Hlinné 13.8.1971 (RO).

*Hoplodrina blanda* (Den. et Schiff., 1775): Ještětice 25.7.1989 (KA); Pastviny 21.8.1984, 18.8.1984 - 2 ex., 30.7.1985, 30.7.1978 - 2 ex., 8.8.1977 (KA); Kvasiny 17.8.1984, 4.8.1978 (RO); Dolní Radechová 16.7.1970, 20.7.1969 (MA); Křivice 15.7.1996 (KA), 3.8.1979 (RO).

*Atypha pulmonaris* (Esper, 1790): Dubno 12.7.1979 - 2 ex. (KA).



- Athetis pallustris* (Hübner, 1808): Dolní Radechová 15.6.1980 - 4 ex. (KA), 1.6.1973, 12.6.1968, 4.6.1977 - 2 ex. (MA).
- Dipterygia scabriuscula* (Linnaeus, 1758): Kvasiny 11.8.1973 (RO); Rychnov nad Kněžnou ??.19(53) (KD).
- Rusina ferruginea* (Esper, 1785): Pastviny 26.6.1976, 6.7.1975, 10.7.1989, 5.7.1989 - 2 ex., 30.6.1984, 20.6.1987 - 4 ex., 26.6.1976 (KA); Skuhrov nad Bělou 7.7.1987 (KA); Lípa nad Orlicí 16.7.1991 (KA); Dolní Radechová 11.6.1979, 2.6.1979 (MA); Deštné 29.6.1978 (KA); Kvasiny 22.6.1977, 12.6.1975, 7.7.1972, 5.7.1973, 16.6.1972, 18.7.1980, 24.6.1972, 4.7.1974 (RO); Solnice 4.7.1952 (VA); Kralický Sněžník - Vlaské 23.6.1979 (KA); Sedloňov 13.6.1976 - 4 ex., 17.7.1976 (HD).
- Mormo maura* (Linnaeus, 1758): Kvasiny 10.8.1980 (RO); Nové Město nad Metují 3.8.1970 (AN); Rychnov nad Kněžnou 28.8.1957 (?); Pirin - Vichren 3.8.1976 (HD).
- Trachea atriplicis* (Linnaeus, 1758): Kostelec nad Orlicí 5.7.1975, 24.6.1976 (KA); Kvasiny 23.6.1979, 5.7.1980 (RO); Pastviny 13.7.1990 (KA); Sedloňov 20.7.1976 (HD).
- Euplexia lucipara* (Linnaeus, 1758): Kvasiny 6.6.1974, 25.5.1973, 25.6.1970, 9.6.1972 - 2 ex., 3.6.1972, 12.7.1978, 16.6.1978 (RO); Pastviny 26.6.1976 - 2 ex., 10.7.1989 - 2 ex., 5.7.1989 - 2 ex., 20.6.1987, 10.7.1989 - 2 ex., 9.7.1989, 27.6.1987, 26.6.1987 - 3 ex., ??.1975 (KA); Kostelec nad Orlicí 27.5.1979 (KA); Kralický Sněžník - Vlaské 23.6.1979 (KA); Solnice 11.7.1958 (VA); Skuhrov nad Bělou 17.6.1970, 11.6.1971 (RO); Dolní Radechová 13.6.1966, 25.6.1977 (MA); Sedloňov 20.6.1976, 18.6.1977 (HD).
- Phlogophora meticulosa* (Linnaeus, 1758): Solnice 15.10.1952, 14.8.1952, 7.6.1958 (VA); Kostelec nad Orlicí 1.9.1974 (KA); Kvasiny 25.8.1974, 25.10.1971 (RO); Deštné 24.8.1977, 8.10.1977 (RO); Petrovice 26.8.1990 (KA); Skuhrov nad Bělou 1.10.1975, 7.6.1969 (RO); Rychnov nad Kněžnou ??.1988 (KA); Dolní Radechová 16.8.1979 (MA); Studené 25.8.1989 (KA); Ještětice 24.5.1990 (KA).
- Phlogophora scita* (Hübner, 1790): Pastviny 13.7.1985 - 2 ex., 7.7.1985, 10.7.1989, 17.7.1987 (KA); Pěčín 5.7.1989 (KA); Sedloňov 18.7.1976, 10.7.1976 (HD).
- Hyppa rectilinea* (Esper, 1788): Deštné 8.7.1977, 7.7.1978 - 3 ex., 3.7.1977 (RO), 25.6.1981, 24.6.1977 (KA); Kvasiny 6.7.1983 (RO); Pastviny 4.6.1982, 27.6.1987, 1.6.1979, 24.6.1989, 20.7.1987 (KA); Slatina nad Zdobnicí 10.6.1975 (AN).
- Actinotia polyodon* (Clerck, 1759): Antoniino údolí 16.8.1973 (RO); Dolní Radechová 15.6.1980 - 2 ex. (KA); Ledce 7.8.1981 (KA); Dolní Radechová 30.5.1979 (MA); Adam 19.5.1976 (KA); Deštné 29.6.1978 (KA); Kostelec nad Orlicí 17.6.1977 (KA); Sedloňov 20.6.1976 - 2 ex. (HD).

- Ipimorpha retusa* (Linnaeus, 1758): Kvasiny 7.8.1979 - 2 ex., 17.8.1979, 20.9.1984, 12.8.1971, 4.8.1971 - 2 ex., 9.8.1973, 10.9.1972, 29.8.1978, 23.8.1975 (RO); Ještětice 25.7.1989 - 2 ex. (KA); Rychnov nad Kněžnou ??.1958 (KD); Kostelec nad Orlicí 1.8.1979 (KA); Ledce 7.8.1981 (KA).
- Ipimorpha subtusa* (Den.e Schiff., 1775): Kvasiny 8.8.1980 - 4 ex. (RO); Pastviny 30.7.1979, 4.8.1980 (KA); Ještětice 20.8.1971 - 2 ex. (RO); Orlické Záhoří 18.8.1955 (KD); Solnice 19.7.1952 (VA); Deštné 19.8.1979 (KA).
- Enargia paleacea* (Esper, 1788): Kvasiny 14.8.1980, 2.9.1979, 18.7.1975 (RO); Pastviny 8.8.1977, 4.8.1980, 26.8.1989 (KA); Třebechovice pod Orebem 8.9.1978 (KA); Albrechtice nad Orlicí 7.9.1978 (RO); Křivice 15.7.1996 (KA); Sedloňov 17.7.1976, 20.8.1976 - 4 ex., 13.9.1976 (HD); Nový Hrádek 23.8.1975 (HD).
- Parastichtis ypsilon* (Den.et Schiff., 1775): Kvasiny 20.7.1979, 20.7.1973, 13.7.1979 - 4 ex., 2.8.1980, 4.8.1978 (RO); Ledce 25.7.1980 (MA); Dolní Radechová 6.7.1979 (MA); Pastviny 14.7.1987 (KA); Kostelec nad Orlicí 17.6.1977 (KA).
- Cosmia trapezina* (Linnaeus, 1758): Kvasiny 26.7.1978, 5.9.1978, 20.6.1972, 1.8.1973, 20.6.1973 (RO); Deštné 24.7.1977 (RO); Pastviny 21.8.1981, 20.8.1985, 1.8.1981, 30.6.1976, 13.8.1988, 28.7.1980, 6.8.198(9), 5.8.1988, 13.8.1988, 22.8.1981 (KA); Dolní Radechová 11.9.1978, 29.6.1979 (MA); Ještětice 20.8.1971 - 4 ex. (RO); Klášterec 13.8.1988 (KA).
- Cosmia pyralina* (Den.et Schiff., 1775): Kvasiny 7.7.1972 - 3 ex., 13.7.1973 - 3 ex., 23.7.1974, 11.7.1975, 5.9.1968, 26.7.1978 - 2 ex. (RO); Dubno 12.7.1979 - 6 ex. (KA), 12.7.1979 (MA); Dolní Radechová 18.7.1977 (MA); Pastviny 15.7.1979 (KA).
- Xanthia togata* (Esper, 1788): Pastviny 23.9.1985, 22.9.1979, 23.9.1989, 22.9.1985 (KA); Deštné 24.8.1977 - 2 ex., 9.9.1978 (KA), 24.8.1977 - 2 ex., 7.9.1977 (RO); Dolní Radechová 6.9.1980, 13.9.1969 (MA).
- Xanthia ictertia* (Hufnagel, 1766): Dolní Radechová 7.9.1979, 15.8.1979 (MA); Pastviny 19.8.1988, 26.8.1989 - 2 ex., 19.8.1985 - 2 ex., 27.8.1988 (KA); Deštné 9.9.1978, 24.8.1977 - 3 ex. (KA), 7.9.1977 - 2 ex. (RO); Antoniino údolí 16.9.1973 (RO); Solnice 14.8.1952 (VA); Ještětice 24.8.1973 (RO), 22.8.1989 (KA); Kvasiny 6.9.1974, 4.9.1977, Sedloňov 25.9.1976, 13.9.1976 - 2 ex. (HD).
- Xanthia citrigo* (Linnaeus, 175): Pastviny 24.9.1988, 12.9.1987, 27.8.1982 (KA); Kvasiny 5.9.1982 (RO); Nové Město nad Metují 28.8.1970, 8.9.1970 (AN).
- Agrochola lychnidis* (Den.et Schiff., 1775): Solnice 15.10.1952, 24.9.1952 - 3 ex. (VA); Kvasiny 13.10.1971 - 2 ex., 22.9.1971 - 2 ex., 30.9.1971, 9.10.1972 - 2 ex., 17.9.1982 - 2 ex., 19.10.1984 (RO).

- Agrochola circellaris* (Hufnagel, 1766): Deštné 8.10.1977 (KA); Nové Město nad Metují 8.9.1970 (AN); Černíkovice 23.10.1974 (RO); Pastviny 24.9.1988 (KA); Dolní Radechová 3.10.1978 (MA); Solnice 15.10.1953 (VA); Sedloňov 13.9.1976 (HD).
- Agrochola lota* (Clerck, 1759): Sedloňov 28.10.1977 (HD); Solnice 24.9.1952 (VA).
- Agrochola macilenta* (Hübner, 1809): Černíkovice 15.11.1970 (RO); Ještětice 26.8.1971 (RO); Kvasiny 16.9.1974 (RO); Sedloňov 28.10.1977 - 3 ex. (HD); Pastviny 24.9.1988 (KA); Náchod - zámek 30.10.1978 (MA); Solnice 24.(9).1952 (VA); Ledce 26.9.1980 (MA).
- Agrochola nitida* (Den. et Schiff., 1775): Kvasiny 8.9.1972, 3.9.1971, 5.9.1973, 3.9.1972, 13.7.1969, 29.8.1976 (RO); Dolní Radechová 14.9.1979 (MA); Ještětice 25.9.1989 (KA); Studené 25.8.1989 (KA); Nové Město nad Metují 4.9.1970 (AN); Deštné 8.10.1977 (KA).
- Agrochola helvola* (Linnaeus, 1758): Deštné 7.9.1977 - 4 ex. (RO), 8.10.1977 - 11 ex. (KA); Kvasiny 29.9.1976 (RO); Pastviny 23.9.1989 - 6 ex., 22.9.1979 - 4 ex., 11.9.1982, 25.9.1982 - 2 ex. (KA); Dolní Radechová 14.9.1979 - 3 ex., 14.9.1969 (MA); Sedloňov 25.9.1976 - 2 ex. (HD).
- Agrochola litura* (Linnaeus, 1758): Kvasiny 15.9.1970 - 2 ex., 18.9.1974, 6.9.1974, 5.9.1973, 2.9.1983, 22.9.1971, 22.9.1979, 11.9.1975 (RO); Pastviny 23.9.1989, 27.8.1982 (KA); Deštné 8.10.1977 (KA); Dolní Radechová 7.9.1979 (MA); Sedloňov 13.9.1976 (HD).
- Eupsilia transversa* (Hufnagel, 1766): Sedloňov 24.3.1977, 18.3.1977 (HD); Skuhrov nad Bělou 29.10.1970 (RO); Kvasiny 24.9.1971, 15.11.1968, 21.3.1973, 12.2.1968 (RO); Solnice 24.10.1952 - 5 ex., 24.9.1952 - 2 ex. (VA); Ještětice 31.3.1978 - 3 ex., 30.1.1973 (KA); Rychnov nad Kněžnou 27.9.1976 - 2 ex. (KA); Dolní Radechová 31.3.1989 (MA).
- Conistra vaccinii* (Linnaeus, 1761): Uhřínov 16.5.1970 (RO); Pastviny 14.4.1989, 4.5.1984 (KA); Pěčín 12.5.1983 (RO); Ještětice 23.4.1971 (RO), 31.3.1978 (KA); Rychnov nad Kněžnou 27.9.1996 (KA); Ledce 26.9.1980 (MA); Solnice 15.10.1952 (VA); Sedloňov 12.3.1977, 18.3.1977, 19.3.1977 (HD).
- Conistra rubiginosa* (Scopoli, 1763): Skuhrov nad Bělou 21.3.1983 (RO); Vyškov 31.3.1974 (KA); Rychnov nad Kněžnou ? .3.1981 (KA); Kvasiny 29.10.1978, 3.11.1978 (RO).
- Brachionycha sphinx* (Hufnagel, 1766): Nové Město nad Metují 2.11.1968 (AN).
- Brachionycha nubeculosa* (Esper, 1785): Sedloňov 1.4.1978 - 2 ex. (HD).
- Dasypolia templi* (Thunberg, 1792): Pastviny 23.9.1989 (KA).
- Brachylomia viminalis* (Fabricius, 1777): Kvasiny 23.7.1971 (RO); Ještětice 11.8.1972 (RO); Deštné 24.8.1977 (RO), 24.8.1977 (KA); Pastviny 30.7.1979, 28.7.1980, 8.8.1987, 7.8.1979, 28.7.1980 - 2 ex., 31.7.1979 (KA); Dubno 12.7.1979 (KA); Dolní Radechová 21.7.1980 (KA); Sedloňov 20.8.1976 (HD).

- Lithomoia solidaginis* (Hübner, 1803): Albrechtice nad Orlicí 26.9.1979 - 3 ex. (RO); Týniště nad Orlicí 30.9.1979 (RO).
- Lithophane socia* (Hufnagel, 1766): Pastviny 10.5.1986 - 2 ex., 1.5.1987 (KA).
- Lithophane ornitopus* (Hufnagel, 1766): Kvasiny 2.9.1969, 26.9.1971, 18.10.1980 (RO); Solnice 24.9.1954 (VA); Albrechtice nad Orlicí 20.9.1980 (RO); Černíkovice 5.10.1980 (RO).
- Lithophane furcifera* (Hufnagel, 1766): Kvasiny 29.4.1976 (RO); Zdelov 1.6.1970 (RO); Sedloňov 24.3.1977, 22.4.1977 (HD).
- Xylena vetusta* (Hübner, 1813): Kvasiny 1.10.1975, 5.5.1972 (RO); Pastviny 11.4.1981, 14.4.1989 (KA); Solnice ??.1955 - 3 ex. (VA); Ještětice 18.5.1989, 24.5.1990 (KA); Sedloňov 22.4.1977, 24.3.1977, 16.5.1976, 21.5.1976 (HD).
- Xylena exsoleta* (Linnaeus, 1758): Rychnov nad Kněžnou 23.9.1965 1 ex. ex l. (?).
- Allophytes oxyacanthae* (Linnaeus, 1758): Kvasiny 19.9.1970, 11.10.1979, 17.9.1982 (RO); Solnice 24.9.1954 - 2 ex. (VA); Pastviny 24.9.1988 (KA); Rychnov nad Kněžnou 27.9.1996 - 5 ex. (KA); Ještětice 25.9.1989 (KA); Sedloňov 4.10.1976, 24.9.1976 (HD).
- Dichonia aprilina* (Linnaeus, 1758): Nové Město nad Metují 20.10.1969 (AN); Křivice 21.9.1980 - 2 ex. (RO).
- Dryobotodes eremita* (Fabricius, 1775): Kvasiny 2.10.1986 (RO).
- Antitype chi* (Linnaeus, 1758): Kvasiny 2.9.1969 (RO); Pastviny 5.9.1981 (KA); Solnice ??.1955 (VA); Sedloňov 13.9.1976 - 2 ex., 20.8.1976 (HD).
- Ammoconia caecimacula* (Den.et Schiff., 1775): Kvasiny 17.9.1982, 22.9.1979 (RO); Dolní Radechová 17.9.1969, 3.10.1976 (MA).
- Polymixis gemmea* (Treitschke, 1825): Deštné 7.9.1977 - 7 ex. (RO), 24.7.1978 (KA); Pastviny 5.8.1988, 13.8.1988 (KA); Sedloňov 20.8.1976 (HD).
- Blepharita satura* (Den.et Schiff., 1775): Kvasiny 5.9.1970 - 2 ex., 29.8.1971, 3.9.1974, 10.8.1979 (RO); Jedlová 3.8.1968 (RO); Pastviny 22.9.1979, 12.9.1987, 3.9.1988, 1.9.1989 (KA); Albrechtice nad Orlicí 6.9.1978(KA), 7.9.1978 (RO); Lípa nad Orlicí 12.9.1995 - 2 ex. (KA); Rychnov nad Kněžnou 4.9.1996 - 6 ex. (KA); Sedloňov 25.9.1976 (HD).
- Mniotype adusta* (Esper, 1790): Deštné 29.6.1978 (KA); Sedloňov 13.6.1976, 18.6.1976, 14.6.1975 (HD).
- Apamea monoglypha* (Hufnagel, 1766): Pastviny 31.7.1980, 8.8.1977 - 2 ex., 10.7.1989, 5.8.1988, 2.7.1985, 14.8.1984, 18.7.1977, 19.8.1985, 30.7.1985, 10.7.1989, 21.8.1984, 18.8.1984, 31.8.1980, 25.7.1982 (KA); Černíkovice 30.7.1968 (RO); Solnice 15.7.1970 (RO); Kvasiny 9.7.1970, 21.7.1972, 9.8.1984 (RO); Deštné 24.8.1977 (KA), 6.8.1980, 6.8.1978 (RO); Kostelec nad Orlicí ?8.1976, 7.7.1973 (KA); Jelení lázeň 13.7.1995 (KA); Ještětice 25.7.1989 (KA); Dolní Radechová 12.7.1979 (MA); Sedloňov 20.7.1976 - 3 ex., 10.7.1976, 18.7.1976 (HD).

- Apamea lithoxylea* (Den. et Schiff., 1775): Dubno 12.7.1979 (KA); Dolní Radechová 27.7.1979, 13.8.1974 (MA); Pastviny 15.7.1979, 22.7.1982 (KA); Kvasiny 21.8.1984, 1.8.1973, 5.7.1973 (RO); Antoniino údolí 16.8.1973 (RO); Deštné 6.8.1980 (RO); Týniště nad Orlicí 17.7.1978 (RO).
- Apamea sublustris* (Esper, 1788): Kostelec nad Orlicí 17.6.1977 (KA).
- Apamea crenata* (Hufnagel, 1766): Ještětice 25.7.1989 (KA); Deštné 29.6.1978 - 4 ex. (KA), 7.7.1978 - 3 ex., 3.7.1977, 29.6.1978 (RO); Kralický Sněžník - Vlaské 23.6.1979 (KA); Pastviny 27.6.1987, 2.7.1985, 26.6.1976 - 3 ex., 10.7.1989, 22.6.1985, 5.7.1989, 27.6.1987, 20.7.1978 (KA); Kvasiny 9.6.1977, 16.6.1978, 9.6.1972 (RO); Sedloňov 20.6.1976, 18.7.1976 (HD); Solnice ??.1952 (VA); Dubno 10.6.1978 (MA); Dolní Radechová 31.5.1979 (MA).
- Apamea charactera* (Den. et Schiff., 1775): Kostelec nad Orlicí 28.7.198(8) (KA).
- Apamea lateritia* (Hufnagel, 1766): Pastviny 30.7.1976, 10.7.1989, 22.7.1982, 14.7.1986, 4.7.1976 (KA); Ještětice 12.7.1991 - 2 ex. (KA); Kvasiny 18.7.1975, 9.8.1984, 27.7.1984 (RO); Deštné 8.7.1977 - 2 ex. (RO); Deštné - Zákoutí 16.7.1995 (KA); Dolní Radechová 6.7.1979 (MA); Sedloňov 18.7.1976 (HD).
- Apamea rubrirena* (Treitschke, 1825): Kvasiny 8.8.1977, 24.8.1984 (RO); Pastviny 17.7.1987, 4.8.1980 (KA); Bukačka 1.8.1983 - 4 ex. (MA); Deštné 29.6.1978 - 2 ex. (KA); Ještětice 25.7.1989 (KA); Sedloňov 18.7.1976 (HD).
- Apamea remissa* (Hübner, 1809): Sedloňov 20.7.1976 - 2 ex. (HD); Pastviny 27.6.1987, 20.7.1978, 10.7.1989, 5.7.1989, 17.7.1987, 3.8.1988 (KA); Deštné 21.6.1979, 25.6.1981 (KA); Kralický Sněžník - Vlaské 24.6.1979 (KA).
- Apamea unanimis* (Hübner, 1813): Pastviny 16.6.1978 (KA).
- Apamea anceps* (Den. et Schiff., 1775): Kvasiny 19.6.1972, 13.7.1972, 21.6.1974, 9.6.1983, 5.7.1980, 11.7.1980 (RO); Deštné 16.7.1969 (RO); Pastviny 20.6.1987 (KA); Ještětice 26.6.1989 - 2 ex. (KA).
- Apamea sordens* (Hufnagel, 1766): Pastviny 24.6.1989, 27.6.1987 - 2 ex., 20.6.1987 - 4 ex., 10.7.1989, 26.6.1976 (KA); Kvasiny 19.6.1972, 7.6.1975 (RO); Kralický Sněžník - Vlaské 23.6.1979 (KA); Deštné 29.6.1978 (KA); Sedloňov 26.6.1976 (HD).
- Apamea scolopacina* (Esper, 1788): Dubno 12.7.1979 - 14 ex. (KA); Pastviny 1.8.1981, 4.7.1976, 29.7.1981 (KA); Křivice 15.7.1996 - 2 ex. (KA); Deštné 24.8.1977 (KA); Kvasiny 13.7.1979, 11.7.1975 (RO); Nejdek 10.7.1982 (KA); Ještětice 25.7.1989 (KA); Uhřínov 22.8.1978 (RO).
- Apamea ophiogramma* (Esper, 1794): Kvasiny 23.7.1974, 9.8.1984 (RO); Kostelec nad Orlicí 1.8.1979 (KA); Dubno 12.7.1979 - 5 ex. (KA); Milovice 11.7.1982 (KA).
- Oligia strigilis* (Linnaeus, 1758): Pastviny 20.6.1987, 6.7.1982, 12.7.1989, 20.7.1978, 27.6.1987, 24.6.1989, 10.7.1989, 12.7.1987, 9.7.1989, 6.7.1975 - 3 ex., 26.6.1976, 24.6.1989, 29.7.1980, 2.7.1985, 27.6.1987, 5.7.1989, 10.7.1989, 4.7.1985, 2.7.1985, 24.6.1989 (KA); Sedloňov 3.7.1976, 18.7.1976

- (HD); Skuhrov nad Bělou 20.6.1974 (RO), 7.7.1987 (KA); Ještětice 26.6.1989, 12.7.1991 (KA), Dolní Radechová 28.6.1978 (MA), 21.7.1980 (KA); Kvasiny 14.6.1974, 19.6.1972, 28.6.1970 (RO).
- Oligia latruncula* (Den.et Schiff., 1775): Pastviny 5.9.1981, 20.6.1987, 6.7.1988, 4.7.1985 - 2 ex., 4.7.1976, 2.7.1988, 22.6.1985 (KA); Černíkovice 26.6.1971 (RO); Kvasiny 28.6.1973 (RO).
- Mesoligia furuncula* (Den.et Schiff., 1775): Kvasiny 16.8.1974 (RO); Lípa nad Orlicí 15.8.1993 (KA).
- Mesapamea secalis* (Linnaeus, 1758): Kostelec nad Orlicí 15.8.1978 - 2 ex. (KA); Klokočov ?7.1977 (KF); Rychnov nad Kněžnou 26.7.1978 (KA); Pastviny 12.8.1990, 21.8.1984, 5.8.1982, 8.8.1977 - 2 ex., 30.7.1985 - 2 ex., 3.8.1977 (KA), 20.7.1977 (MA); Sedloňov 18.8.1976 (HD); Kvasiny 12.7.1973, 6.8.1972, 6.8.1977, 16.7.1977 (RO).
- Mesapamea didyma* (Esper, 1788): Pastviny 30.7.1985, 28.7.1981, 7.7.1985 (KA); Kvasiny 31.7.1972 - 2 ex. (RO); Kostelec nad Orlicí 10.7.1974 - 2 ex. (KA); Sedloňov 18.7.1976 (HD); Kvasiny 1.8.1973 (RO); Dolní Radechová 21.7.1965 (MA); Pastviny 4.8.1976 (KA).
- Luperina testacea* (Den.et Schiff., 1775): Kvasiny 5.9.1978, 6.9.1974 (RO); Rychnov nad Kněžnou 27.8.1990, 20.8.1979 (KA), ??1958 - 2 ex. (?).
- Rhizedra lutosa* (Hübner, 1803): Kvasiny 2.10.1985, 11.10.1979 (RO); Ještětice 25.9.1989 (KA); Nové Město nad Metují 6.9.1970 (AN); Dlouhá Ves 28.9.1988 (KA); Solnice 23.10.1952 (VA); Rychnov nad Kněžnou 1.10.1975 (AN).
- Amphipoea oculea* (Linnaeus, 1761): Deštné 24.8.1977 - 2 ex. (KA); Pastviny 16.8.1985, 10.8.1988, 22.7.1982, 6.8.1988 - 2 ex., 15.8.1976 - 2 ex., 8.8.1979, 18.8.1984 (KA); Nekoř 29.7.1979 - 2 ex. (KA); Dolní Radechová 14.7.1968, 20.7.1969 (MA); Antoniino údolí 16.8.1973 - 2 ex. (RO); Dubno 12.7.1979 (KA).
- Amphipoea fucosa* (Freyer, 1830): Říčky v Orlických horách 2.8.1971 (RO); Kvasiny 21.8.1974 (RO); Ještětice 27.8.1974 (RO); Čestice 27.7.1976 - 2 ex. (RO); Deštné 24.8.1977 (KA); Nekoř 29.7.1979 - 3 ex. (KA); Pastviny 8.8.1977, 13.8.1988, 29.7.1981, 30.8.1986, 17.8.1980, 19.8.1981 (KA); Dolní Radechová 30.7.1979 (MA); Sedloňov 20.7.1976, 20.8.1976, 17.7.1976 (HD); Bělečko 9.7.1981 (MA).
- Hydraecia micacea* (Esper, 1789): Kvasiny 9.9.1983, 27.7.1982 (RO); Ještětice 22.8.1989 (KA); Dolní Radechová ??1977, 14.9.1969, ?8.1969 (MA), 7.8.1981 (KA); Sedloňov 14.8.1975, 15.8.1975, 28.9.1976 (HD).
- Hydraecia petasitis* Doubleday, 1847 : Ještětice 22.8.1989 - 2 ex. (KA); Bučnice 28.9.1987, 24.9.1987 (MA).
- Gortyna flavago* (Den.et Schiff., 1775): Pastviny 11.9.1982, 25.9.1982, 22.9.1979, 27.8.1988, 23.9.1984, 22.8.1981 (KA); Ještětice 25.9.1989 - 2 ex. (KA); Kvasiny

- 18.9.1976, 27.8.1982, 23.8.1975 (RO); Deštné 8.10.1977 - 2 ex. (KA); Sedloňov ?.(8).1976 - 3 ex., 20.8.1976 (HD).
- Chortodes minima* (Haworth, 1809): Křivice 22.7.1985 (KA); Ještětice 21.7.1990 (KA).
- Chortodes fluxa* (Hübner, 1809): Ještětice 25.7.1989, 12.7.1991 - 3 ex. (KA); Pastviny 25.7.1982, 28.7.1981 (KA); Rychnov nad Kněžnou 26.7.1989 (KA); Klášterec 13.8.1989 (KA).
- Charanyca trigrammica* (Hufnagel, 1766): Solnice 3.6.1952 (VA); Kvasiny 26.6.1970, 25.5.1971, 8.6.1969, 16.6.1978, 8.6.1972, 9.6.1972, 28.5.1971, 14.6.1969, 10.6.1973 (RO); Dolní Radechová 4.6.1977 (MA); Deštné 24.6.1977 (KA); Pastviny 20.6.1987 - 4 ex., 4.7.1985, 24.6.1989, 22.6.1985, 1.6.1989 (KA).
- Discestra trifolii* (Hufnagel, 1766): Kvasiny 26.8.1972, 27.7.1975, 30.8.1982 (RO); Pastviny 27.8.1982 - 2 ex., 4.6.1982 (KA); Dolní Radechová 15.6.1980 (KA), 18.9.1979 (MA); Komárov 13.5.(19)28 (PL); Lípa nad Orlicí 16.7.1991 (KA); Ledce 27.6.1981 (MA); Sedloňov 18.7.1976 - 2 ex. (HD).
- Lacanobia w-latinum* (Hufnagel, 1766): Nerfit 26.5.1988 (KA); Kostelec nad Orlicí 10.6.1975 (KA); Kvasiny 7.6.1975 (RO).
- Lacanobia oleracea* (Linnaeus, 1758): Kvasiny 24.7.1973, 15.8.1972, 17.5.1975 (RO); Deštné 24.6.1977 (KA); Týniště nad Orlicí 16.7.1991 (KA).
- Lacanobia contigua* (Den.et Schiff., 1775): Rychnov nad Kněžnou 1.6.1973 (RO); Kvasiny 6.6.1974, 10.6.1973 (RO); Adam 4.6.1976 (KA); Studené 18.7.1989 (KA); Pastviny 20.6.1987 - 3 ex. (KA); Deštné - Zákoutí 16.7.1995 (KA); Solnice 19.7.1952 (HO); Sedloňov 26.6.1976 - 2 ex. (HD).
- Lacanobia thalassina* (Hufnagel, 1766): Kvasiny 30.5.1975, 3.6.1972, 4.7.1971, 17.5.1974, 25.5.1973, 7.7.1972, 13.6.1975, 1.6.1974, 27.5.1974 (RO), 25.5.1977 (KA); Pastviny 30.6.1981, 30.5.198(1), 28.7.1980, 26.7.1976, 5.6.1976, 26.6.1976 - 2 ex., 6.7.1975, 5.7.1989, 1.6.1979, 23.5.1981, 20.6.1987 - 3 ex., 27.6.1987 - 2 ex., 22.6.1984 (KA); Ještětice 26.6.1989 (KA); Dolní Radechová 16.6.1978 (MA).
- Lacanobia suasa* (Den.et Schiff., 1775): Kvasiny 25.5.1973, 24.8.1972, 22.8.1969, 6.6.1973, 6.9.1974 (RO); Pastviny 26.8.1988, 17.8.1982, 19.8.1988, 21.8.1988, 21.8.1989 (KA); Solnice ??.1953, 8.8.1952 (VA); Rychnov nad Kněžnou 28.8.1990 (KA).
- Hada nana* (Hufnagel, 1766): Pastviny 12.6.1987, 20.6.1987, 22.6.1984, 24.6.1989, 4.6.1982 (KA); Dolní Radechová 15.6.1980 (KA); Dimovo 27.5.1988 - 2 ex. (KA); Kvasiny 21.6.1973, 8.6.1972, 4.6.1969, 19.6.1972, 10.6.1973, 27.5.1974, 5.7.1974 (RO); Solnice 8.8.1952 (VA).
- Hecatera bicolorata* (Hufnagel, 1766): Hradec Králové ??.1956 - 2 ex. (?).
- Hecatera dysodea* (Den.et Schiff., 1775): Lípa nad Orlicí 16.7.1991 (KA); Týniště nad Orlicí 29.7.1991 (KA).

- Hadena bicruris* (Hufnagel, 1766): Pastviny 24.6.1989 (KA); Sedloňov 13.6.1976, 10.7.1976 (HD).
- Hadena compta* (Den. et Schiff., 1775): Studené 12.7.1989 (KA); Sedloňov 18.7.1976 (HD).
- Hadena rivularis* (Fabricius, 1775): Pastviny 10.5.1986, 26.6.1986 (KA); Dolní Radechová 15.6.1980 (KA); Deštné 29.6.1978 (KA).
- Hadena perplexa* (Den. et Schiff., 1775): Dolní Radechová 19.6.1965 (MA).
- Heliophobus reticulatus* (Goeze, 1781): Solnice 13.6.1952 (VA).
- Melanchra persicariae* (Linnaeus, 1761): Pastviny 28.7.1978, 17.7.1987, 5.7.1989, 24.6.1989 - 2 ex., 10.7.1989 - 3 ex., 9.7.1989 - 2 ex., 11.7.1976, 26.6.1976 - 2 ex., 4.7.1976, 17.7.1987, 6.7.1982, 26.6.1987 (KA); Dolní Radechová 9.6.1979 (MA); Deštné - Zákoutí 16.7.1995 (KA); Skuhrov nad Bělou 7.7.1987 - 2 ex. (KA); Kvasiny 24.6.1972, 28.6.1972, 28.6.1973, 23.7.1971, 7.7.1972 (RO); Solnice ??.1953 (VA); Sedloňov 18.7.1976 - 2 ex., 17.7.1976 - 2 ex., 20.7.1976 (HD).
- Melanchra pisi* (Linnaeus, 1758): Pastviny 20.6.1987, 30.5.1981 - 2 ex., 1.6.1979, 20.6.1987 - 2 ex. (KA); Rychnov nad Kněžnou 10.6.1973, 5.6.1959 (RO); Deštné 29.6.1978 - 2 ex., 24.6.1977 - 2 ex. (KA); Kvasiny 7.6.1975, 13.6.1975 (RO); Solnice (19)58 - 3 ex. (VA); Sedloňov 13.6.1976 - 3 ex. (HD).
- Mamestra brassicae* (Linnaeus, 1758): Solnice 18.8.1952 (VA); Pastviny 28.7.1980, 6.8.1988, 5.8.1988 - 3 ex., 27.8.1988, 16.8.1985 (KA); Lípa nad Orlicí 12.9.1995 (KA); Ještětice 22.8.1989 (KA).
- Papestra biren* (Goeze, 1781): Pastviny 20.5.1977 (KA); Deštné 24.6.1977 (KA).
- Polia bombycina* (Hufnagel, 1766): Pastviny 2.7.1987, 13.7.1987 (KA); Deštné 29.6.1979, 29.6.1978 (KA); Deštné - Zákoutí 16.7.1995 (KA); Pouzdřany 27.7.1978 (KA); Dolní Radechová 7.6.1979 (MA); Sedloňov 3.7.1976 (HD).
- Polia hepatica* (Clerck, 1759): Deštné 8.7.1977, 3.7.1977, 7.7.1978, 25.6.1977 (RO), 29.6.1978 - 3 ex. (KA); Dolní Radechová 29.6.1979 (MA).
- Polia nebulosa* (Hufnagel, 1766): Kralický Sněžník - Vlaské 23.6.1979 - 2 ex. (KA); Pastviny 14.7.1978 - 2 ex., 21.7.1977, 18.6.1988, 9.7.1989, 5.7.1989, 2.7.1985, 5.7.1989, 4.8.1980, 29.7.1980 (KA); Deštné 24.6.1977 (KA); Dolní Radechová 21.6.1980 (MA); Kvasiny 16.7.1974, 16.6.1972, 4.7.1974 (RO); Antoniino údolí 21.7.1974 (RO); Skuhrov nad Bělou 7.7.1987 (KA); Sedloňov 18.6.1977 (HD).
- Leucania comma* (Linnaeus, 1761): Deštné - Zákoutí 16.7.1995 (KA); Deštné 29.6.1978 (KA); Dolní Radechová 15.8.1980 - 2 ex. (MA); Pastviny 20.6.1987 (KA); Sedloňov 13.6.1976, 18.6.1977 (HD).
- Mythimna conigera* (Den. et Schiff., 1775): Pastviny 30.7.1985, 10.7.1989, 28.7.1981, 5.7.1989, 1.7.1982, 10.7.1989, 20.7.1978 - 6 ex., 11.7.1976 (KA); Adam 13.7.1975 (KA); Kvasiny 16.7.1969, 7.7.1973 - 2 ex., 5.7.1972 (RO); Sedloňov 20.7.1976, 8.7.1976 (HD).



- Mythimna albipuncta* (Den. et Schiff., 1775): Solnice 30.8.1975 (KA); Kostelec nad Orlicí 24.6.1974 (KA); Kvasiny 5.9.1970 - 2 ex., 24.8.1972, 3.9.1974, 23.8.1975 (RO).
- Mythimna pudorina* (Den. et Schiff., 1775): Lípa nad Orlicí 16.7.1991 - 4 ex. (KA); Ještětice 12.7.1991 - 3 ex. (KA); Sedloňov 26.6.1976 (HD).
- Mythimna impura* (Hübner, 1808): Dubno 12.7.1979 - 5 ex. (KA); Pastviny 5.7.1989, 6.7.1987, 27.6.1987 (KA); Lípa nad Orlicí 16.7.1991 - 2 ex. (KA).
- Mythimna pallens* (Linnaeus, 1758): Pastviny 20.7.1978, 11.7.1985, 22.8.1981, 31.7.1979, 20.(6).1987, 28.7.1985, 29.7.1980 (KA); Kvasiny 26.6.1983, 5.9.1970, 3.9.1971, 8.9.1971, 4.7.1970, 21.6.1969 (RO); Ještětice 22.8.1989 - 4 ex. (KA); Solnice ??.(19)58 (VA); Dolní Radechová 18.6.1966 (MA).
- Mythimna l-album* (Linnaeus, 1767): Lípa nad Orlicí 16.7.1991 (KA); Solnice 17.9.1952 (VA).
- Orthosia incerta* (Hufnagel, 1766): Solnice 2.5.1977 (KA), 24.4.1952 (VA); Dolní Radechová 27.4.1977 - 2 ex. (KA), 15.4.1980, 31.3.1968, 22.3.1977 (MA); Kvasiny 9.4.1972, 31.3.1973, 4.4.1972, 21.3.1972 - 2 ex., 20.4.1972 (RO); Ještětice 23.4.1971 - 2 ex. (RO), 31.3.1978 - 12 ex., 28.3.1989 - 3 ex. (KA); Pastviny 9.4.1988, 18.4.1987 - 2 ex., 30.4.1988, 24.4.1989, 9.5.1985, 10.5.1985, 10.5.1986 (KA); Vyškov 22.3.1974 (KA); Solnice 24.4.1952 - 2 ex. (VA); Častolovice 13.4.199(8) (KA); Sedloňov 22.4.197(6), 16.5.1976, 12.3.1977, 19.3.1977 - 4 ex., 24.3.1977 - 9 ex., 22.4.1977 - 3 ex., 18.5.1976 (HD).
- Orthosia gothica* (Linnaeus, 1758): Kvasiny 21.3.1972 - 5 ex., 31.3.1973, 6.4.1975 (RO); Ještětice 31.3.1978 - 2 ex., 28.3.1989 - 2 ex. (KA); Častolovice 13.4.1991 - 2 ex. (KA); Pastviny 11.4.1981, 10.5.1986, 10.5.1985, 18.4.1987, 9.5.1985, 15.4.1989, 9.4.1988, 14.4.1989, 11.4.1981 - 2 ex., 14.5.1988, 10.5.1985 - 2 ex. (KA); Sedloňov 30.4.1976, 18.3.1977, 19.3.1977 (HD).
- Orthosia cruda* (Den. et Schiff., 1775): Ještětice 23.4.1971 - 7 ex. (RO), 31.3.1978 - 22 ex., 28.3.1989 - 31 ex. (KA); Pastviny 11.4.1981, 14.4.1989 (KA); Křivice 23.4.1986 (RO); Dolní Radechová 24.4.1970 (MA).
- Orthosia populeti* (Fabricius, 1781): Sedloňov 24.3.1977 - 3 ex. (HD); Dolní Radechová 25.3.1977, 17.4.1980 (MA); 2 ex. bez lokalit. štítku.
- Orthosia cerasi* (Fabricius, 1775): Kvasiny 9.3.1972 (RO); Ještětice 31.3.1978 - 6 ex. (KA); Dolní Radechová 27.4.1977, 31.3.1989 - 6 ex. (KA); Pastviny 1.5.1988, 11.4.1987, 27.3.1981 (KA); Rychnov nad Kněžnou 16.4.1980 (KA); Pastviny 18.4.1987 (KA); Sedloňov 24.3.1977 - 2 ex., 19.3.1977 (HD).
- Orthosia gracilis* (Den. et Schiff., 1775): Dolní Radechová 31.3.1989, 27.4.1977 (KA); Solnice 25.3.1977 (KA); Rychnov nad Kněžnou 16.4.1980 - 2 ex. (KA); Kvasiny 21.3.1972 (RO); Sedloňov 16.(4).1976 (HD).

- Orthosia munda* (Den. et Schiff., 1775): Ještětice 23.4.1971 - 2 ex. (RO), 31.3.1978 - 2 ex., 28.3.1989 (KA); Skuhrov nad Bělou 22.3.1972 (RO); RK 16.4.1979 (KA); Dolní Radechová 31.3.1989 (KA); Sedloňov 24.3.1977 (HD); Turnov 24.3.1977 - 2 ex. (HD).
- Panolis flammea* (Den. et Schiff., 1775): Kvasiny 20.5.1973 (RO); Dolní Radechová 18.5.1979 (MA).
- Egira conspicillaris* (Linnaeus, 1758): Hradec Králové ???.1956 - 2 ex. (?); Častolovice 13.4.1991, 20.5.1978 (KA); Dolní Radechová 23.5.1966 (MA).
- Cerapteryx graminis* (Linnaeus, 1758): Ještětice 25.7.1989, 28.8.1989 (KA); Studené 12.7.1989 (KA); Deštné 24.6.1977, 29.6.1979 - 3 ex., 19.8.1979 - 2 ex. (KA); Pastviny 14.7.1982, 10.7.1988, 10.7.1989, 21.8.1988, 30.7.1979, 15.7.1976, 30.8.1976, 28.7.1980, 3.8.1979 (KA); Kvasiny 5.7.1972, 15.7.1969, 6.7.1969, 31.7.1971, 30.7.1974, 28.7.1972 (RO); Rychnov nad Kněžnou 3.8.1958 (?); Kralický Sněžník - Dolní Morava 14.8.1989 (KA); Sedloňov 3.7.1976, 18.7.1976 (HD).
- Tholera decimalis* (Poda, 1761): Kvasiny 30.8.1968, 29.8.1975, 4.9.1969, 28.7.1973, 29.8.1971 (RO); Solnice 4.9.1975 (KA), ???.1955 (VA); Ještětice 20.8.1971 (KA); Studené 25.8.1989 - 9 ex. (KA); Pastviny 26.8.1989 - 4 ex., 27.8.1988 - 4 ex. (KA); Rychnov nad Kněžnou ???.1958 (KD), 3.9.1996 (KA); Sedloňov 20.8.1976 - 2 ex., 17.7.1976 (HD).
- Tholera cespitis* (Den. et Schiff., 1775): Kvasiny 29.8.1971, 28.8.1973 (RO); Studené 25.8.1989 - 2 ex. (KA); Dolní Radechová 2.9.1973 (MA).
- Eriopygodes imbecillus* (Fabricius, 1794): Deštné 29.6.1978 - 3 ex., 24.6.1977 - 4 ex. (KA), 25.6.1977 - 3 ex., 7.7.1978 - 2 ex. (RO); Šerlich 22.6.1990 (KA); Kvasiny 16.6.1972 (RO); Sedloňov 26.6.1976 - 2 ex. (HD).
- Lasionycta proxima* (Hübner, 1809): Pastviny 21.7.1977 (KA).
- Axylia putris* (Linnaeus, 1761): Kvasiny 7.7.1972, 28.6.1972 - 2 ex., 13.7.1972, 19.6.1972 - 2 ex., 3.6.1978, 19.6.1972, 28.5.1974, 30.5.1979 (RO); Dolní Radechová 19.6.1965 (MA); Pastviny 26.6.1976, 5.7.1989, 20.6.1987, 25.7.1982, 27.6.1987 - 3 ex., 5.9.1989 (KA); Kostelec nad Orlicí 10.6.1975, 12.6.1975 (KA); Sedloňov 18.7.1976, 20.6.1976 (HD); Ještětice 24.5.1990, 26.6.1986 (KA); Kralický Sněžník - Vlaské 23.6.1979 (KA); Dolní Radechová 9.6.1980 (MA).
- Ochropleura plecta* (Linnaeus, 1761): Kvasiny 22.5.1969, 28.5.1971, 12.7.1971, 29.8.1972, 28.7.1971 (RO); Solnice 3.6.1952, 30.5.1954 (VA); Pastviny 6.7.1975, 5.6.1976, 1.7.1982, 7.8.1982, 22.6.1984, 10.8.1988, 6.8.1988, 5.7.1989 - 2 ex., 1.8.1978, 14.7.1982 (KA); Kostelec nad Orlicí 1.8.1979 (KA); Rychnov nad Kněžnou 13.8.1990 (KA); Dolní Radechová 23.8.1979, 23.5.1979 (MA); Ještětice 26.6.1989 (KA); Sedloňov 23.6.1976, 13.6.1976 (HD); 1 ex. bez lokalit. štítku.

- Diarsia mendica* (Fabricius, 1775): Deštné 3.7.1977 - 4 ex., 29.6.1978, 23.6.1978, 7.7.1978, 4.7.1974 (RO), 29.6.1978 - 3 ex., 24.6.1977 - 2 ex. (KA); Pastviny 4.7.1985, 24.6.1989 - 4 ex., 5.7.1989 - 3 ex., 14.6.1989, 27.6.1987 - 2 ex., 4.6.1982, 1.7.1982, 16.6.1978 - 2 ex., 26.6.1987, 4.7.1976 - 3 ex., 18.6.1988, 26.6.1976 - 2 ex. (KA); Sedloňov 3.7.1976, 18.7.1976 (HD); Pěčín 5.7.1989 (KA); Kralický Sněžník - Vlaské 16.7.1985, 23.6.1979 - 2 ex. (KA); Polom 28.7.1980 (KA); Dolní Radechová 18.6.1977 (MA); Běstviny 3.7.1982 (MA).
- Diarsia brunnea* (Den. et Schiff., 1775): Pastviny 22.7.1982 - 2 ex., 25.7.1982, 15.7.1979 - 2 ex., 27.6.1981, 1.8.1978, 14.7.1982, 4.7.1976 - 3 ex., 10.7.1989 - 2 ex., 15.7.1979, 5.7.1989 - 4 ex., 17.7.1987, 10.7.1989, 9.7.1989, 14.7.1982, 2.7.1985, 7.7.1985, 6.7.1982 (KA); Dolní Radechová 26.6.1981 (MA); Ještětice 26.6.1989 (KA).
- Diarsia rubi* (Vieweg, 1790): Pastviny 5.8.1989, 5.8.1988 (KA); Kvasiny 13.7.1969, 13.7.1969, 24.8.1968 - 2 ex. (RO); Solnice 25.8.1975 (KA), ??.1955 - 2 ex. (VA); Dolní Radechová 9.6.1980, 2.6.1968 (MA); Sedloňov 13.9.1976, 13.6.1976 - 2 ex., 25.9.1976 (HD).
- Diarsia florida* (Schmidt, 1859): Sedloňov 18.6.1976, 20.6.1976 (HD).
- Noctua pronuba* (Linnaeus, 1758): Sedloňov 18.7.1976, ??.1975 (HD); Kvasiny 27.8.1965, 13.7.1972, 25.7.1968, 29.7.1973 (RO); Pastviny 23.7.1982, 15.7.1979 - 2 ex., 29.7.1981 - 2 ex., 8.8.1977, 2.7.1988, 31.7.1985, 22.7.1982, 31.7.1980 (KA); Albrechtice nad Orlicí 2.8.1970 (RO); Solnice 3.6.1952, 1.9.1952 (VA), 4.9.1975 (KA); Ještětice 26.8.1971 (RO); Kostelec nad Orlicí 12.8.1975 (KA); Studené 25.8.1989 (KA); Deštné 24.6.1977 (KA); Dolní Radechová 26.5.1974, 19.8.1978 (MA), 21.7.1980 (KA).
- Noctua comes* Hübner, 1813 : Kvasiny 8.7.1983 (RO); Plzeň 10.10.1970 (SK); Kostelec nad Orlicí 2.8.1981, 15.8.1978 [det. F. Krampfl, 1978] (KA); Pastviny 20.8.1985 (KA).
- Noctua fimbriata* (Schreber, 1759): Kvasiny 31.7.1972, 3.9.1972, 3.8.1973, 1.8.1973 (RO); Dubno 12.7.1979 - 2 ex. (KA); Dolní Radechová 4.8.1979 (MA).
- Noctua janthina* Den. et Schiff., 1775: Ještětice 20.8.1971 (RO); Kostelec nad Orlicí 15.8.1972, ??.1979 (KA); Kvasiny 8.8.1977 (RO).
- Lycophotia porphyrea* (Den. et Schiff., 1775): Lípa nad Orlicí 16.7.1991 (KA).
- Chersotis multangula* (Hubner, 1803): Pastviny 30.7.1985 (KA).
- Chersotis cuprea* (Den. et Schiff., 1775): Čestice 16.8.1990 - 2 ex. (KA), 20.8.1978 - 4 ex. (RO); Častolovice 22.9.1979 (KA); Kralický Sněžník 15.8.1981 (KA); Kvasiny 23.8.1985 (RO); Sedloňov 20.8.1976 (HD).
- Rhyacia simulans* (Hufnagel, 1766): Rychnov nad Kněžnou 23.9.1985 (KA).
- Eurois occulta* (Linnaeus, 1758): Dolní Radechová 29.6.1979 (MA); Deštné 29.6.1978, 25.6.1981 (KA); Pastviny 27.6.1987 (KA); Budislav 25.7.1972 (KA); Sedloňov 10.7.1976 (HD).

- Spaelotis ravida* (Den. et Schiff., 1775): Kostelec nad Orlicí 12.6.1975 (KA).
- Opigena polygona* (Den. et Schiff., 1775): Pastviny 16.8.1985 (KA).
- Graphiphora augur* (Fabricius, 1775): Rychnov nad Kněžnou 26.7.1985 (KA); Ještětice 12.7.1991 (KA); Sedloňov 10.7.1976 (HD); Dubno 12.7.1979 (KA); Pastviny 1.9.1978, 4.8.1980, 26.6.1976 - 2 ex., 19.7.1977, 11.7.1976, 25.7.1982 (KA); Kvasiny 4.7.1974, 14.6.1974, 19.7.1969, 19.6.1972 (RO); Adam 20.7.1974 (KA).
- Eugnorisma depuncta* (Linnaeus, 1761): Dolní Radechová 17.8.1979, 23.8.1979 (MA); Kvasiny 27.7.1982 (RO); Klášterec 22.8.1990 (KA); Pastviny 21.8.1984, 19.8.1985, 17.(8).1982 (KA); Sedloňov 20.8.1976 (HD).
- Xestia c-nigrum* (Linnaeus, 1758): Kvasiny 26.8.1968, 1.9.1968, 29.8.1971 - 2 ex. (RO); Skuhrov nad Bělou 7.9.1968 (RO); Pastviny 5.7.1989, 20.6.1987, 3.9.1988 - 2 ex., 26.8.1989 (KA); Deštné 9.9.1978 - 2 ex. (KA); Kostelec nad Orlicí 17.6.1977 - 2 ex., 24.6.1976 (KA); Studené 25.8.1989 - 3 ex. (KA); Dolní Radechová 6.10.1978 - 2 ex. (MA); Solnice 7.9.1975, 4.9.1975 (KA); Albrechtice nad Orlicí 6.9.1978 (KA); Sedloňov 13.(9).1976, 17.7.1976 (HD).
- Xestia ditrapezium* (Den. et Schiff., 1775): Pastviny 29.7.1981, 29.7.1980, 24.6.1989 - 3 ex., 21.8.1984, 15.7.1979, 24.6.1986, 4.7.1975, 30.7.1976, 4.7.1976, 2.7.1988, 25.7.1980, 20.7.1977, 11.7.1976, 1.7.1982, 31.7.1980, 5.7.1989, 20.7.1978 (KA); Pěčín 5.7.1989 (KA); Nekoř 29.7.1979 - 2 ex. (KA); Dolní Radechová 19.7.1970 (MA), 21.7.1980 (KA); Kralický Sněžník - Vlaské 23.6.1979 (KA); Solnice 3.7.1953 (VA); Kvasiny 8.6.1969, 23.7.1971, 5.7.1974, 28.6.1973 - 2 ex. (RO); Skuhrov nad Bělou 7.7.1987 (KA); Sedloňov 17.7.1976, 20.7.1976 (HD); Ještětice 12.7.1991 (KA); Dubno 1(5).7.1979 (KA).
- Xestia triangulum* (Hufnagel, 1766): Pastviny 14.7.1982, 7.7.1985, 10.7.1989, 24.6.1989, 6.7.1982, 30.7.1985, 7.7.1985, 4.7.1976, 26.6.1976 (KA); Kostelec nad Orlicí 17.6.1977 (KA); Solnice 1.8.1956 (VA); Černíkovice 2.8.1970 (RO); Kvasiny 19.7.1978, 12.7.1978 - 2 ex., 9.7.1978 (RO); Sedloňov 11.7.1976 (HD).
- Xestia baja* (Den. et Schiff., 1775): Pastviny 22.8.1996 (KA); Sedloňov 20.8.1976, 17.7.1976 (HD).
- Xestia rhomboidea* (Esper, 1790): Pastviny 22.8.1996 (KA); Pirin - Vichren 3.8.1972 (HD).
- Xestia collina* (Boisduval, 1840): Pastviny 14.7.1978, 7.7.1985 (KA); Deštné 24.6.1977, 29.6.1978 (KA); Klášterec 10.7.1989 (KA).
- Cerastis rubricosa* (Den. et Schiff., 1775): Častolovice 13.4.1991 - 9 ex. (KA); Dolní Radechová 16.4.1980, 31.3.1989 (MA); Pastviny 11.4.1981 - 2 ex., 14.4.1989, 19.4.1984 (KA); Ještětice 28.3.1989, 24.5.1990 (KA); Břeclav 7.5.1979 (KA); Solnice 24.4.1952 (VA); Kvasiny 22.4.1984 - 2 ex., 9.4.1972, 12.4.1972 (RO); "Podorlicko ?, IV." - 2 ex. (VA?); Sedloňov 22.4.1977, 24.?.1977, 23.4.1977 (HD).

- Cerastis leucographa* (Den.et Schiff., 1775): Dubno 8.4.1981 - 2 ex. (MA); Dolní Radechová 17.4.1980 (MA); Sedloňov 24.3.1974, 22.4.1977 (HD).
- Naenia typica* (Linnaeus, 1758): Kvasiny 27.6.1973, 22.7.1977 (RO); Solnice 1.7.1976 (KA), 15.7.1953 (VA).
- Anaplectoides prasinus* (Den.et Schiff., 1775): Ještětice 25.7.1989, 26.6.1989, 12.7.1991 (KA); Pastviny 5.7.1989, 13.7.1985, 20.6.1987, 10.7.1989, 13.7.1985, 14.7.1978, 18.7.1977, 20.7.1978, 13.7.1985, 31.7.1986 (KA); Skuhrov nad Bělou 7.7.1987 (KA); Deštné 24.6.1977, 19.6.1979 (KA); Kvasiny 6.7.1983, 1.8.1973, 3.8.1973, 7.7.1972 (RO); Křivice 28.7.1985 (KA); Dolní Radechová 7.6.1979 (MA); Sedloňov 10.7.1976 (HD).
- Euxoa aquilina* (Den.et Schiff., 1775): Kostelec nad Orlicí 1.8.1979 (KA).
- Euxoa nigricans* (Linnaeus, 1761): Kvasiny 14.8.1978 (RO).
- Euxoa tritici* (Linnaeus, 1761): Kostelec nad Orlicí 15.8.1978 (KA).
- Agrotis ipsilon* (Hufnagel, 1766): Solnice 14.8.1952 (VA); Kvasiny 31.7.1972, 2.10.1985, 24.8.1972, 4.9.1970 (RO); Dolní Radechová 14.9.1967 (MA); Ledce 7.8.1981 (KA); Pastviny 5.7.1989 (KA); Sedloňov 28.10.1977 (HD).
- Agrotis exclamationis* (Linnaeus, 1758): Kvasiny 15.6.1969, 1.6.1971, 25.5.1970, 8.6.1972 1 ex. ex p., 8.6.1972 (RO); Kostelec nad Orlicí 17.6.1977, 11.7.1972, 24.6.1976 - 4 ex., 15.8.1978, 27.5.1979 - 2 ex. (KA); Pastviny 3.8.1980, 20.6.1987, 27.6.1987 - 2 ex., 24.6.1989 - 2 ex., 10.7.1989 - 2 ex., 22.6.1984, 1.8.1978 (KA); Pěčín 2.7.1989 (KA); Nové Město nad Metují 27.5.1971 (AN); Sedloňov 15.6.1976, 18.7.1976, 10.7.1976 (HD); Dolní Radechová 2.6.1980, 8.6.1978 (MA).
- Agrotis clavis* (Hufnagel, 1766): Dolní Radechová 27.6.1979 (MA).
- Agrotis segetum* (Den.et Schiff., 1775): Kvasiny 15.10.1984, 22.9.1983, 25.9.1984, 5.8.1983, 15.8.1975, 11.8.1983, 11.7.1980 (RO); Pastviny 22.8.1996 (KA); Kostelec nad Orlicí 12.6.1975 (KA).
- Agrotis vestigialis* (Hufnagel, 1766): Lípa nad Orlicí 15.8.1993, 16.7.19(9)1 (KA).
- Agrotis cinerea* (Den.et Schiff., 1775): Dolní Radechová 15.6.1980 - 3 ex. (KA).
- Diloba caeruleocephala* (Linnaeus, 1758): Znojmo 2.10.1980 (KA); Kvasiny 13.10.1971 - 4 ex., 9.10.1972, 9.11.1972 (RO); Deštné 8.10.1977 (KA).

## Diskuse

### Základní popis sbírky

V březnu 1999 proběhla v prostorách Muzea Orlických hor v Rychnově nad Kněžnou inventarizace sbírky motýlů. Tato sbírka motýlů je složena cca ze čtyřech regionálních sbírek (sběratelů Kačírka, Rottera, Haldové a Vanička) doplněná

jednotlivými exempláři z jiných sbírek. Dokladový materiál z těchto sbírek je v drtivé většině vázán k lokalitám ležících v Orlických horách a Podorlicku. Dvacet lokalit, na kterých byl zjištěn největší počet druhů motýlů zpřehledňuje **tabulka 5**, všechny se vztahují k regionu Orlických hor a Podorlicka. Celkově bylo na lokalitních štítcích zaregistrováno 148 lokalit (viz **tabulka 2**), avšak z toho pouze k 41 lokalitě je vázáno více než deset dokladovaných druhů (a z toho pouze pět lokalit neleží v zájmovém území Orlických hor a Podorlicka). Dokladový materiál pouhých 17 druhů motýlů nemá žádnou vazbu k tomuto regionu. Tato fakta jen podtrhují regionální charakter sbírky.

Celkově bylo ve sbírce rozlišeno 809 druhů motýlů příslušících do 45 čeledí, z nichž pouze 15 nebylo determinováno do druhu. Tyto druhy patří do rodů *Phyllonorycter* (13) a *Coleophora* (2). Kvantitativně bylo zpracováno 7494 jedinců, z nichž do druhu nebylo determinováno 67 (motýli rodů *Phyllonorycter* a *Coleophora* a jednotlivě též defektní materiál z jiných čeledí). Tyto údaje sumarizuje **tabulka 4**. Část sbírky (zejm. čeleď *Notodontidae*) nemohla být z technických důvodů vůbec zpracována.

**Tabulka 4: Součty druhů a jedinců dle jednotlivých čeledí a celkem**

čeleď	počet druhů	počet ex.	čeleď	počet druhů	počet ex.
Micropterigidae	2	3	Tortricidae	78	426
Ericraniidae	3	8	Epermeniidae	1	2
Hepialidae	5	47	Pterophoridae	9	64 (5)
Adelidae	8	41	Pyralidae	14	78
Incurvariidae	1	8	Crambidae	33	194
Psychidae	2	7	Lasiocampidae	9	49
Tineidae	4	13 (1)	Endromidae	1	1
Gracillariidae	15 (13)	60 (51)	Sphingidae	12	138
Roeslerstammidae	1	3	Saturniidae	2	4
Yponomeutidae	8	49	Hesperiidae	8	137
Ypsolophidae	3	5	Papilionidae	2	9
Plutellidae	1	1	Pieridae	12	146
Glyphipterigidae	2	10	Nymphalidae	24	267
Oecophoridae	15	64 (1)	Satyridae	15	127
Elachistidae	3	9	Riodinidae	1	9
Coleophoridae	2 (2)	9 (9)	Lycaenidae	22	187
Scythrididae	1	3	Drepanidae	11	148
Gelechiidae	4	8	Geometridae	193	2177
Cossidae	2	6	Notodontidae	19	67

Sessidae	1	1	Lymantriidae	5	50
Zygaenidae	10	144	Arctiidae	19	169
Limacodidae	1	1	Noctuidae	224	2541
Choreutidae	1	4	<b>C E L K E M</b>	<b>809 (15)</b>	<b>7494 (67)</b>

Pozn.: součty zahrnují veškerý dokladový materiál, z toho počty nedeterminovaných druhů a jedinců jsou uvedeny v závorkách

### Tabulka 5: Přehled 20 lokalit s největším počtem na nich zjištěných druhů

lokality	okres	počty druhů	lokality	okres	počty druhů
Kvasiny	RK	459	Rychnov nad Kněž.	RK	75
Pastviny	UO	325	Skuhrov nad Bělou	RK	61
Sedloňov	RK	240	Pěčín (v Orł. H.)	RK	58
Solnice	RK	143	Čestice	RK	52
Dolní Radechová	NA	138	Zdelov	RK	50
Ještětice	RK	108	Lípa nad Orlicí	RK	38
Deštné (v Orł. h.)	RK	101	Pastviny - Vitanov	UO	38
Černíkovice	RK	88	Dubno	NA	37
Kostelec nad Orlicí	RK	87	Týniště nad Orlicí	RK	36
Uhřínov	RK	78	Křivice	RK	34

### Tabulka 6: Stručný přehled lokalit dle příslušnosti k určitému územnímu celku (s uvedením na nich zjištěných druhů motýlů)

#### Česká republika

##### Blíže neidentifikované lokality

?	„Bohňovska“ .....	1	Bohumile .....	1
?	Klokočov .....	1	Kohoutov .....	1
?	Komárov .....	1		

##### Čechy - region Orlických hor a Podorlicka (podle okresů)

?	Podorlicko .....	4		
Náchod	Dolní Radechová .....	138	Dubno .....	37
	Náchod .....	2	Nové Město nad Metují ..	16

	Nový Hrádek .....	1	Stárvkov - Bystrc .....	1
Rychnov n. K.	„Linzínov“ .....	1	„Trčko“ .....	1
	Albrechtice nad Orlicí ....	31	Antoniino údolí .....	24
	Bělá .....	6	Běstviny .....	5
	Borohrádek .....	6	Brocná .....	1
	Bukačka .....	4	Byzhradec .....	18
	Častolovice .....	31	Častolovické Horky .....	5
	Černíkovice .....	88	Čestice .....	52
	Deštné .....	101	Deštné - Zákoutí .....	16
	Dlouhá Ves .....	3	Dobruška .....	2
	Domašín .....	1	Hlinné .....	6
	Hoděčín .....	3	Jedlinská Lhotka .....	1
	Jedlová .....	1	Jelení lázeň .....	11
	Ještětice .....	108	Kačerov .....	31
	Kostelec nad Orlicí .....	87	Kostelecká Lhota .....	7
	Křivice .....	34	Kunčina Ves .....	1
	Kvasiny .....	459	Kvasiny - Hamernice .....	12
	Ledce .....	20	Libel .....	2
	Lípa nad Orlicí .....	38	Luisino údolí .....	3
	Lukavice .....	1	Masty .....	4
	Nová Ves .....	1	Olešnice .....	19
	Opočno .....	1	Orlické Záhoří .....	8
	Osečnice .....	2	Panská Habrová .....	4
	Pěčín .....	58	Petrovice .....	20
	Polom .....	1	Popelov .....	1
	Přím .....	2	Rašovice .....	1
	Rychnov nad Kněžnou ...	75	Říčky v Orlických horách .	4
	Sedloňov .....	240	Skuhrov nad Bělou .....	61
	Slatina nad Zdobnicí .....	3	Solnice .....	143
	Šerlich .....	17	Trčkov .....	3
	Týniště nad Orlicí .....	36	Uhřínov .....	78
	Uhřínovice .....	1	Vamberk .....	1
	Včelný .....	1	Voděradý .....	3
	Záměl .....	3	Zdelov .....	50
Ústí nad Orlicí	Adam .....	15	České Petrovice .....	30
	Čihák .....	2	Choceň .....	1
	Kláštevec nad Orlicí .....	5	Kosořín .....	1
	Nekoř .....	7	Pastviny .....	325
	Pastviny - Vitanov .....	38	Skořenice .....	1
	Studené .....	11	Vlčkovice .....	1



## Čechy - zbylé území Čech (podle okresů)

?	Krkonoše .....	11	
Praha	Praha .....	1	
Chrudim	Hlinska - Čertovina .....	1	Hlinsko .....
	Hlinsko - Blatno .....	1	2
Děčín	Rumburk .....	1	
Hradec Králové	Hradec Králové .....	4	Hradec Králové - Plachta . 1
	Račice nad Trotinou .....	2	Třebechovice pod Orebem 1
Náchod	Božanov .....	1	
Pardubice	Bělečko .....	4	Horní Jelení .....
	Jaroslav .....	1	Kunětická hora .....
	Pardubice .....	1	Trusnov .....
	Vysoké Chvojno .....	1	5
Plzeň	Plzeň .....	1	
Semily	Turnov .....	1	
Svitavy	Budislav .....	4	
Trutnov	Bučnice .....	1	
Ústí nad Orlicí	Kral. Sněž. - Dol. Morava .	8	Kral. Sněž. - Hor. Morava 24
	Vysoké Mýto .....	7	
Morava			
Uherské Hradiště	Květná .....	1	
Uherské Hradiště	Lesná .....	1	
Hodonín	Mikulčice .....	1	
Bruntál	Karlova studánka .....	2	
Břeclav	Břeclav .....	1	Klentnice .....
	Milovice .....	4	Nejdek .....
	Pouzdrány .....	3	Valtice .....
Šumperk	Kralický Sněžník .....	9	Kral. Sněž. - Stříbrnice .....
	Kral. Sněž. - Vlaské .....	19	9
Vyškov	Moravský Rychtářov .....	3	Vyškov .....
Znojmo	Znojmo .....	2	4
Zahraniční lokality			
Slovensko	Vrátná dolina .....	1	Kamenice nad Hronom .... 2
	Muráň .....	4	
Ukrajina	Užhorod .....	1	
Rumunsko	Nerfit .....	1	
Bulharsko	Dimovo .....	1	Kamčija .....
	Pirin - Vichren .....	7	Rodopi .....
	Sozopol .....	1	11

Jugoslavia	Zaostrog .....	1		
Polsko	Lesica .....	2		
Gruzie	Džvaris Monast. ....	1	Pasanauri .....	1
Kazachstan	Alma Ata .....	1		
Armenie	Geghart Monast. ....	2		
území bývalého Sovětského svazu bez bližšího určení				
	Osetija Armchi valley .....	2		

## Zhodnocení sbírky z hlediska faunistiky Orlických hor a Podorlicka

Již v úvodu diskuse bylo konstatováno vysoce regionální zaměření sbírky. Vymezení tohoto regionu (Orlické hory a Podorlicko) je chápáno ve smyslu faunistických prací ROTTER & KAČÍREK (1984, 1988) a následně ROTTER (1995, 1996, 1997, 1999). Popisovaná sbírka motýlů obsahuje většinu dokladů právě k uvedeným pracem. Mezi nejhodnotnější doklady patří především horské druhy z vrcholových partií Orlických hor (*H. fusconebulosus*, *E. osseana*, *P. incursata*, *E. caesiata*, *R. subhastata*, *V. cambrica*, *E. dilucidarius*, *T. ludifica*, *P. scita*, *D. templi*, *M. adusta*, *X. collina*), ale i mnohé druhy z Podorlicka (modrásci rodu *Maculinea* a ostruháčci rodu *Sytyrium*, *Z. ephialtes*, *L. camilla*, *H. alcyone*, *X. exsoleta*, *H. perplexa*). Faunistický význam některých z nich přesahuje pouze regionální rozměr, např. okáč *H. alcyone* je druhem obecně velmi lokálním a v českých zemích rychle mizící, taktéž recentních nálezů *A. crataegi* v Čechách je minimum.

Ve srovnání s výše uvedenými pracemi bylo v muzejní sbírce nalezeno 13 nových druhů motýlů pro tento region. Jsou to *D. subpurpurella*, *A. hypericella*, *A. yeatiana*, *P. dumetana*, *A. rubigana*, *H. atropunctana*, *P. leucodactylus*, *J. lactearia*, *S. luridata*, *C. verbasci*, *M. didyma*, *D. florida* a s výhradou *D. tutti*.

Z výše uvedeného vyplývá vysoká dokumentační hodnota sbírky pro region Orlických hor a jejich širšího okolí a z hlediska stávajícího druhového zastoupení představuje hodnotný základ pro budoucí rozšiřování.

## Uspořádání sbírky a její dokumentační úroveň

Základní sbírka je sestavena ze čtyřech menších sbírek sběratelů Rottera, Kačírka, Vaníčka a Haldové. Materiál těchto sbírek byl spíchán dle druhů do jedné sbírky, avšak se značnou mírou nepřesností a omylů. Jeden druh se tak mnohdy nachází v pěti i více krabicích a práce s ním je velmi obtížná. Na druhé straně není výjimkou, kdy u jmenovky jednoho druhu lze rozlišit tři i více druhů motýlů. Systematicky je sbírka uspořádána jen do několik málo skupin, laicky na „denní motýly“, můry, píďalky a „mikra“. Mnohé druhy jsou ve sbírce volně rozptýleny.

Z hlediska možnosti přesné identifikace dokladu v budoucnosti by bylo vhodné opatřit vybraný materiál duplikáty lokalitních štítků s uvedením všech obvykle uváděných údajů. Např. stávající štítek „Sedloňov, 4/6 77“, navíc značně poškozený, by se mohl doplnit (ne nahradit) duplikátem, např. „Bohemia, Orlické hory, Sedloňov, 4.6.1977, J. Haldová leg.“ a štítkem „coll. Okresní muzeum Orlických hor, Rychnov nad Kněžnou“. Vhodné by též bylo sbírku v souladu s tímto katalogem přetřídít dle obecně užívaného systému a serie jednotlivých druhů opatřit jmenovkami, ve vybraných případech opatřit determinačním štítkem veškerý materiál toho kterého druhu.

### **Zhodnocení sbírky z hlediska jejího technického stavu**

Základem „přežití“ entomologických sbírek obecně jsou odpovídající standartní podmínky v depozitářích, především však pravidelné ošetřování proti sbírkovým škůdcům a vhodné vlhkostní poměry. Zatímco muzea vybavená speciálními depozitáři, disponující kvalifikovanými entomology, apod. jsou schopna entomologické sbírky obhospodařovat na velmi vysoké úrovni, pracoviště s nízkou úrovní vybavenosti bojují s úhlavními sbírkovými nepřáteli jen velmi obtížně. Mezi tato nedostatečně vybavená pracoviště patří bezesporu i přírodovědné oddělení Muzea Orlických hor v Rychnově nad Kněžnou. Absence odpovídajícího depozitáře byla a je příčinou, že sbírka je po dlouhá léta deponována po chodbách, kde se pravidelně střídá průměrná vlhkost s vlhkostí velmi vysokou. Následkem je uvolňování polohy křídel, rezivění entomologických špendlíků v kontaktu s lokalitním štítkem, podložkou a vlastním hmyzem a v jednotlivých případech bohužel i plíseň dokladového materiálu. Několik stěhování sbírky (zřejmě nešetrné) a též nekvalifikovaná práce s materiálem (přepichování z krabic) mělo za následek oddělení abdomenů a tykadel u mnoha jedinců. Při neprofesionální dezinfekci sbírky došlo dokonce k částečnému zničení celých skupin motýlů drobnými hlodavci (zejm. čeled' Notodontidae). Několik set lokalitních štítků motýlů ze Sedloňova (tento materiál rozšířil stávající základní sbírku v roce 1999) muselo být před inventarizací pracně očištěno štětcem od silného povlaku plísně.

Věřím, že uvedený popis technických podmínek v kontrastu s vysokou regionální hodnotou sběrů povede ke stabilizování základních podmínek pro dlouhodobé uložení entomologických sbírek. Sbírkou přírodnin je v celkovém pojetí třeba chápat jako neopakovatelné národní bohatství a jako takové si zasluhují té nejsvědomitější péče.

## Závěr

V základní sbírce motýlů uložené v Muzeu Orlických hor v Rychnově nad Kněžnou bylo rozlišeno 809 druhů motýlů patřících do 45 čeledí v počtu 7494 jedinců, z nichž 794 druhů v 7427 jedincích bylo determinováno do druhu. Bylo prokázáno vysoké regionální zaměření sbírky na oblast Orlických hor a Podorlicka, 13 druhů motýlů je pro tuto oblast publikováno poprvé. Nejčastěji citovanými lokalitami jsou Kvasiny, Pastviny, Sedloňov a Solnice. Ve sbírce se nachází dokladový materiál mnoha chorologicky a faunisticky významných druhů pro tento region. Vedle typicky horských druhů motýlů (*X. collina*, *T. ludifica*, *E. dilucidarius*, *V. cambrica*) to jsou i stenotopní druhy Podorlicka (*H. alcyone*, *Z. trifolii*). Tento fakt by měl být prioritním důvodem k zabezpečení sbírek do budoucna, resp. k překonání všech úskalí, která jsou v diskusi popsána.

## Použitá literatura

- LAŠTŮVKA Z., ELSNER V., GOTTWALD A., JANOVSÝ M., LIŠKA J., MAREK J. & POVOLNÝ D., 1993: Katalog motýlů moravskoslezského regionu. Agronomická fakulta Vysoké školy zemědělské v Brně, Brno, 130 pp.
- NOVÁK I., LIŠKA J., ELSNER G., JAROŠ J., PETRŮ M., SKYVA J., SPITZER K., ŠPATENKA K., VÁVRA J. & WEIDENHOFFER Z., 1997: Katalog motýlů Čech. Klapalekiana, 33 (Suppl.): 1 – 159.
- PRUNER L. & MÍKA P., 1996: Seznam obcí a jejich v České republice s čísly mapových polí pro šířové mapování fauny. Klapalekiana, 32 (Suppl.): 1 – 175.
- ROTTER M., 1995: Motýli Orlických hor a Podorlicka (IV). Vč. sb. přír. - Práce a studie, 3: 65 – 80.
- ROTTER M., 1996: Motýli Orlických hor a Podorlicka - V. Vč. sb. přír. - Práce a studie, 4: 85 – 96.
- ROTTER M., 1997: Motýli Orlických hor a Podorlicka - VI. Vč. sb. přír. - Práce a studie, 5: 127 – 140.
- ROTTER M., 1999: Motýli Orlických hor a Podorlicka - VII. Vč. sb. přír. - Práce a studie, 7: 115 – 123.
- ROTTER M. & KAČÍREK, 1984: Motýli Orlických hor a Podorlicka - I. Práce a studie – přír., 15: 101 – 116.
- ROTTER M. & KAČÍREK, 1988: Noctuidae (Lepidoptera) Orlických hor a Podorlicka (II). Acta Mus. Reginaehradecensis, Ser. A, Sci. Natur., 21: 69 – 75.
- ROTTER M. & KAČÍREK, 1993: Motýli Orlických hor a Podorlicka - III. Práce a studie, 1 (nová série): 34 – 48.

Příspěvek byl předán redakci v listopadu 1999